

车间民警前置办公室改造工程

施 工 图
建筑、装饰专业

九源建筑设计有限公司

2025年05月

车间民警前置办公室改造工程

工程编号

:

SH2025010

工程规模:

(小 型)

单位法定代表人

:

(程 侃)

单位技术负责人

:

(李志娟)

李志娟

项目负责人

:

(李志娟)

李志娟

各专业人员

:

建筑专业负责人

:

(张宏亮)

张宏亮

(

)

职称:

工程师

建筑专业设计人

:

(张宏亮)

张宏亮

(

)

职称:

工程师

结构专业负责人

:

(傅国方)

傅国方

(

)

职称:

高级工程师

结构专业设计人

:

(蒋连军)

蒋连军

(

)

职称:

工程师

电气专业负责人

:

(薛贵海)

薛贵海

(

)

职称:

工程师

电气专业设计人

:

(薛贵海)

薛贵海

(

)

职称:

工程师

给排水专业负责人

:

(黄学松)

黄学松

(

)

职称:

工程师

给排水专业设计人

:

(卢 晟)

卢晟

(

)

职称:

工程师

暖通专业负责人

:

(付 玲)

付玲

(

)

职称:

工程师

暖通专业设计人

:

(付 玲)

付玲

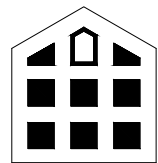
(

)

职称:

工程师

九源建筑设计有限公司
2025年5月



九源建筑设计有限公司工程设计图纸--目录

JIUYUAN ARCHITECTURAL DESIGN CO.,LTD

企业资质证书号：AW111011015(甲级)

工程名称： 车间民警前置办公室改造工程

子项名称：

工程编号： SH2025010

建 筑 专 业				结 构 专 业				给 排 水 专 业				电 气 专 业			
序号	图 号	图 纸 名 称	图幅	序号	图 号	图 纸 名 称	图幅	序号	图 号	图 纸 名 称	图幅	序号	图 号	图 纸 名 称	图幅
1	ML-01	目录	A2												
2	SM-01	建筑施工图设计总说明	A2												
3	SM-02	建筑装饰施工图设计总说明	A2												
4	CLB-01	材料装修一览表	A2												
5	JS-01	一层平面图	A1												
6	JS-02	二层平面图	A1												
7	JS-03	三层平面图	A1												
8	JS-04	屋顶层平面图	A1												
9	JS-05	建筑立面图	A2												
10	ZS-01	装饰平面布置图	A2												
11	EL-01	卫生间立面图	A2												
12	DX-01	大样图	A2												
13															
14															
15															
16															
17															
18															
19															
20															
21								暖 通 专 业							
22								序号	图 号	图 纸 名 称	图幅				
23															
24															
25															
26															
27															
28															
29															
30															
31															
32															
33															

项 目 负 责 人： 李树华

2025 年 05 月 日

建筑施工图设计总说明

1. 项目概况
- 1.1 项目名称: 车间民警前置办公室改造工程
- 1.2 建设地点: 重庆市江北区
- 1.3 建筑分类: 本工程为多层公共建筑。
- 1.4 使用功能及组成: 建筑使用功能为办公建筑
- 1.5 建筑面积: 250.89㎡, 本次建筑装修设计面积共为250.89㎡, 装修范围详图、室内隔墙及天地墙装饰、电气、给排水, 不包括暖通。设计范围仅是通过改造, 不包含消防设计。
- 1.6 建筑层数: 地上三层
- 1.7 建筑高度: 12米高。
- 1.8 储存的火灾危险性分类: 中級 。耐火等级: 二级 ; 防火分类: 多层公共建筑。
- 1.9 主要结构类型: 框架结构。
- 1.10 主体结构设计使用年限: 50年, 装修设计使用年限: 2年。
- 1.11 抗震设防类别: 标准设防类; 抗震设防烈度等级为6度。
- 1.12 平面图中阴影区域为已建建筑 (非本次设计范围), 建筑为重庆市少管所的习艺场, 地上三层, 框架结构。建筑耐久年限: 50年。建筑物抗震设防烈度: 6度。
- 1.13 本项目为七、八号楼前置办公室改造工程, 为两栋楼之间通过改造, 新增建筑需通过规划部门认可及取得建委相关手续方可施工。
2. 设计依据
- 2.1 本工程尚未取得上阶段正式批复, 本图纸仅作为施工准备给用图, 不得按此图施工;
- 2.2 我公司与客户双方签订的建设工程设计合同、补充合同和协议书、前阶段批复文件;
- 2.3 顾客提供的设计委托书、本阶段的设计要求及各种有关设计的基础资料和交流备忘录;
- 2.4 由总图、结构、给排水、电气等各专业提供的技术资料;
- 2.5 现行的国家有关规范、规程、标准、规定和当地有关法规、条例及规定。

序号	规范编号	规范名称	备注	序号	规范编号	规范名称	备注
1	建筑【2016】247号	《建筑工程设计文件编制深度规定》		17	JG/T342-2012	《建筑用玻璃与金属栏杆》	
2	GB 50001-2017	《房屋建筑统一制图标准》		18	JGJ 7235-2011	《建筑外墙防水工程技术规范》	
3	GB/T50102-2010	《总图制图标准》		19	GB50016-2014 2018版	《建筑设计防火规范》	
4	GB/T50104-2010	《建筑制图标准》		20	GB50033-2013	《建筑采光设计标准》	
5	GB 50145-2012	《屋面工程技术规范》		21	JGJ230-2010	《倒置式屋面工程技术规范》	
6	JGJ 100-2015	《建筑玻璃应用技术规程》		22	JGJ 729-2015	《建筑涂饰工程施工及验收规程》	
7	GB 50037-2013	《建筑设计规范》		23	GB 50753-2012	《无障碍设计规范》	
8	GB 50140-2005	《建筑灭火器配置设计规范》		24	GB 55030-2022	《建筑与市政工程防水通用规范》	
9	GB/T 50353-2013	《建筑工程建筑面积计算规范》		25	GB50222-2017	《建筑内部装修设计防火规范》	
10	GB 50352-2019	《民用建筑设计统一标准》		26	JGJ580-127-2011	《非承重墙体节能工程施工安全技术规程》	
11	JGJ 7220-2010	《抹灰砂浆技术规程》		27	GB50175-123-2020	《建筑砂浆技术标准》	
12	GB 50209-2010	《建筑地面工程施工质量验收规范》		28	《重庆市住房和城乡建设领域基础设施工程质量和安全问题的要点》(2019年版)		
13	GB 50207-2012	《屋面工程质量验收规范》		29	《重庆市建筑工程施工图设计文件编制技术规定》(2018年版)		
14	发改运行〔2003〕2116号	《建筑安全管理规定》		30	《重庆市建设领域禁止、限制使用落后技术通告》(2019年版)		
15	JGJ/T 67-2019	《办公建筑设计标准》		31	《重庆市建筑内部装饰装修工程施工图设计文件编制技术规定》2020 年版		
16	GB 55016-2021	《建筑环境通用规范》		32	《重庆市建筑内部装饰装修工程施工图设计文件编制技术规定》		

及现行的其他国家和地方相关规定及规范。

3. 建筑防水工程

(一) 通用

1. 本项目防水工程, 应采用经过试验、检测和鉴定并经实践检验质量可靠的材料、技术、工艺。

2. 防水材料复合使用时以及与其密封材料、粘结剂、基层处理剂等配套产品使用时应具有相容性。

3. 复合防水层使用时应:

- 1) 防水涂料应在防水卷材下面。
- 2) 挥发固化型防水涂料不得作为防水卷材粘结材料使用。
- 3) 水乳型或高分子类防水涂料膜上面, 不得使用热熔型防水卷材
- 4) 水乳型或水泥基类防水涂料, 应待涂膜实干后再冷粘铺贴卷材。

4. 掺外加剂、掺合料的水泥基防水涂料厚度不得小于3.0mm; 水泥基渗透结晶型防水涂料的用量不应小于1.5kg / m² , 且厚度不应小于1.0mm; 有机防水涂料的厚度不得小于1.2mm。

5. 本工程各类防水砂浆, 包括聚合物水泥防水砂浆、掺外加剂或掺合料的防水砂浆, 采用多层抹压法施工。

6. 除注明外, 聚合物水泥防水砂浆厚度单层施工为6~8mm, 双层施工为10~12mm; 掺外加剂或掺合料的水泥防水砂浆厚度为18~20mm。

7. 用于拌制混凝土和水泥砂浆的水, 应符合国家现行标准《混凝土用水标准》JGJ 63

的有关规定。

8. 卷材防水层在阴阳角处应做成半径不小于50的圆角或45度坡角, 并在阴阳角等特殊部位增做加强层, 加强层宽度为300mm, 涂料防水层在底板转角部位应增加胎体增强材料, 并应增涂防水涂料。

4. 屋面防水

(一) 通用

1. 本工程屋面防水等级为Ⅰ级, 两层防水, 平屋面为倒置式构造时建筑找坡为3%, 种植屋面构造详建筑装修做法表。
2. 屋面天沟、檐沟与屋面交接处、屋面与立面交接处、水落口、变形缝、伸出屋面管道根部等部位应设置防水层附加层, 除注明外, 整体防水层采用卷材时, 附加防水层采用一层相同卷材; 整体防水层采用涂料时, 附加层采用加贴一层胎体增强纤维布、加涂2遍防水涂料, 每边铺 (涂) 出不小于300mm。
3. 卷材防水层的基层与突出屋面结构 (女儿墙、立墙、天窗壁、变形缝、烟卤等) 的交接处、基层的转角处 (水落口、檐口、天沟、檐沟、屋脊等), 均应做成R=50圆弧。与突出屋面结构的交接处, 屋面柔性防水层应向上翻起, 高于建筑面层300以上。

4. 凡女儿墙及突出屋面的结构与屋面坐砌面砖或刚性保护层层的交接处, 均应做柔性嵌缝, 缝宽30, 高度平砖面, 缝内宜填塞聚苯乙烯泡沫塑料, 并应用密封材料嵌填。

5. 保温材料上的屋面找平层应设温度分格缝, 缝宽10, 间距双向不大于6m×6m, 并用密封材料嵌填。找平层分隔缝位置应设置卷材空铺附加层, 空铺宽度为150。

6. 采用细石混凝土材料作保护层时应设温度分格缝, 缝宽10, 间距双向不大于6m×6m (或按设计图纸), 并用密封材料嵌填。

- 采用块体材料作保护层时应设温度分格缝, 缝宽20, 间距双向不大于10m×10m (或按设计图纸) , 并用密封材料嵌填。

- 采用水泥砂浆作保护层时应设温度分格缝, 缝宽10, 间距双向不大于1m×1m (或按设计图纸) 并用密封材料嵌填。

7. 伸出屋面的管道、设备或预埋件等, 应在防水层施工前安装完毕。屋面防水层完工后, 不得在其上凿孔、打洞或重物冲击。水落口周围直径500mm范围内坡度不应小于5%, 并应用防水涂料涂衬, 其厚度不应小于2mm。水落口与基层接触处, 应留宽20mm、深20mm凹槽, 嵌填密封材料。

8. 除另有图纸注明外, 反梁过水孔用管径100的PVC管平水沟完成面预埋, 预埋管两端与混凝土接触处留凹槽, 并用密封材料封严。

9. 倒置式屋面的檐沟、水落口等部位, 应采用现浇混凝土或砖砌堵头, 并做好排水处理。

10. 屋面设施的防水处理应符合下列规定:

- 1) 设施基座与结构层相连时, 防水层应包裹设施基座的上部, 并在地脚螺栓周围做密封处理。

- 2) 无基座的小型设施下部的防水层应做卷材增强层, 并在其上浇筑厚度不小于50mm细石混凝土。

5. 外墙防水

1. 除另有图纸注明外, 本项目外墙防水层采用聚合物水泥防水砂浆。

2. 建筑外墙的防水层设置在迎水面, 并与地下墙体防水层搭接, 搭接长度不小于150mm。

3. 墙面在抹灰前应满挂Φ0.9热镀锌电焊网, 网12.7mm×12.7mm, 焊点抗拉力>65 N,镀锌层质量≥122 g/m²。在混凝土墙面用射钉固定, 在砌体墙面用钢钉固定于砌体灰缝固定, 间距<400mm×400mm。

4. 砂浆防水层未达到硬化状态时, 不得浇水养护或直接受雨水冲刷。聚合物水泥防水砂浆硬化后应采用干湿交替的养护方法; 普通防水砂浆防水层应在终凝后进行保湿养护。养护时间不宜少于14d。养护期间不得受冻。

5. 突出墙基面的构件, 如装饰线脚、飘板、窗楣、窗台、雨篷等, 顶面流水坡应不小于3% (窗台5%), 底部作滴水线, 滴水槽的宽度和深度均应大于10mm。

6. 外墙面空调孔、通风口、设备洞口及其他洞口, 洞口底面向室外倾斜, 其坡度不小于5%。

7. 穿过外墙的管道采用套管, 套管内高外低, 坡度不小于10%, 套管周边应作防水密封处理。

8. 突出墙面的饰线、檐板、空调室外机搁板、雨棚、靠墙外墙设置的室外梯等建筑构配件, 均应设置不小于200mm高 (相对于该构配件水平位置) 的混凝土反坎并一次成型。

- 1) 9. 除注明外, 建筑物四周应做散水, 散水宽800mm, 现浇70mm厚, C20混凝土, 坡度3%。结合地面分隔纵向每12m作一伸缩缝, 散水及勒脚交接处设30mm宽缝, 建筑油膏嵌缝。

6. 卫生间防水

1. 卫生间洁具形式及布置详建施。卫生间内各种卫生器具与台面、墙面、地面等接触部位均应用硅酮建筑密封胶密封。

2. 卫生间分别在结构板面上和地面饰面层上设置防水层, 做法详构造做法表, 并在沉箱底部设置地漏或泄水管。

3. 地漏口周围、直接穿过地面或墙面防水层管道及预埋件的周围与找平层之间预留宽10mm、深10mm的凹槽, 嵌填密封材料。

7. 墙体工程

1. 除另有注明外: (砌体结构部分要求详结构设计总说明)

- 本工程墙体均采用蒸压加气混凝土砌块 (外墙灰缝>3mm)。砌体的导热系数 (限值 λ ≤0.28W/m·K),干密度 (626~725kg/m³)。分户墙厚度为 200mm。

2. 砌块最低强度等级≥A2.5, 当用作填充外墙时, 强度等级≥A3.5。蒸压加气混凝土砌块需满足《蒸压加气混凝土砌块应用技术规程》

3. 有机材料制成的墙体材料、保温复合墙体材料及外保温材料, 其产品说明书应标注其使用年限。

4. 墙体不应采用非蒸压硅酸盐砖 (砌块) 及非蒸压加气混凝土制品。

5. 应用氯氧镁墙体制品时应进行吸潮返卤、翘曲变形及耐水性试验, 并应在其试验指标满足使用要求后用于工程。

6. 有地漏或有防潮要求的房间隔墙、覆土内隔墙、与阳台、露台、屋面及室外地面交接的外墙, 当墙体材料采用轻质砌体时, 应在离室内地面高度300mm范围内用C20混凝土捣制与墙体同宽的墙基; 当墙体材料采用烧结空心 (多孔) 砖、普通混凝土空心砌块等材料时, 应把离室内地面高度300mm范围内的砖孔用C20细石混凝土灌实。

7. 墙身防潮层: 在室内地坪下约60处做20厚1:2水泥砂浆内加5%防水剂的墙身防潮层 (在此标高为钢筋混凝土构造, 或下为砌石构造时可不做时可不做) 当室内地坪变化处防潮层应重叠设置, 并在高低差埋土一侧墙身做20厚1:2水泥砂浆的防潮层, 如埋土侧为室外, 还应贴1.5厚单面反应粘高分子防水卷材; 挑板、空调板、露台、外墙凸出构件等有滴水可能的砌体外墙根部均设置不小于200mm的砼翻边, 上表面按不小于5%的找坡; 无法设置混凝土翻边部位设置高度不小于300mm的外防水层。

8. 预留洞的封堵: 混凝土墙留洞的封堵做法见施施, 其余砌体墙留洞待管道设备安装完毕后, 用C15细石混凝土填实; 变形缝处双墙留洞的封堵, 应在双墙分别增设套管, 套管与穿墙管之间嵌堵建筑油膏 (有防火要求时改用防火胶泥)。

9. 不同材料内墙墙体交接处 (包括与钢筋混凝土柱及梁柱相接触) 在抹灰前应先铺设300mm宽Φ0.9 (12.7mm×12.7mm) 镀锌钢丝网 (材料质量要求与固定方式同外墙) 或铺贴300mm宽耐碱纤维布 (单位面积质量≥130 g/m²)。

10. 蒸压加气混凝土砌块、轻集料砌块墙的门窗洞边, 应加设与墙同厚, 宽120mm左右的加筋2 10 (除与梁固定外还应与墙体中预留的拉结钢筋相连接)、大于M5水泥砂浆边框或不低于C15钢筋混凝土边框。

7. 门窗

1. 门窗表及门窗立面尺寸均为洞口尺寸, 门窗加工尺寸要按现场量实尺寸和预留装修面厚度由承包商予以调整。加工制作时, 四周均须根据装饰面层留出空隙, 室内门窗采用中性水泥砂浆填塞缝隙。外墙上的普通钢、铝合金门窗洞口空隙用中性聚合物水泥砂浆填塞缝隙, 在门窗框料与外墙的接触处留10mm×5mm凹槽用耐候硅酮密封胶嵌缝; 断热式铝合金门窗、钢塑、铝塑、塑钢门窗框与洞口缝隙采用现场发泡聚氨酯或配套产品嵌缝外立面。

门窗订货时应区分正反方向, 门的开启方向按建筑平面图, 窗的开启方向按窗立面详图。

2. 外立面门窗型材应由产品承包商根据现行的GB/T7106《建筑外门窗气密、水密、抗风压性能分级及检测方法》GB50009《建筑结构荷载规范》按50年一遇瞬时风压选用、计算设计及加工。

3. 室内饰面玻璃最高点离地≥3mm时, 应采用夹层玻璃。

8. 外装饰工程

1. 除注明外, 室外露雨的雨水管颜色与相邻室外墙面颜色近似。

2. 面层采用涂料的外墙面, 非封闭阳台范围内应按阳台地面材料做100高的踢脚线。

9. 油漆及涂料工程

1. 用于室内墙面、天花、地面、隔断、家具饰面的涂料、地坪漆等, 应针对使用部位, 按《建筑内部装修设计防火规范》要求的燃烧性能等级选择产品, 并有相应的检测报告。

10. 建筑设备安装工程

1. 本工程管线安装时应根据各专业图纸合理安排各管线走向及高度, 满足使用空间净高要求, 不满足要求时, 应及时与设计人沟通修改。

2. 建施图中所有设备及管线位置仅为示意, 具体设计详各专业图纸。

11. 栏杆工程

- 1、建筑临空高度在24m以下时, 栏杆净高度不低于1.05m, 临空高度在24m及24m以上时, 栏杆净高度不低于1.10m。
- 2、栏杆离楼面或屋面0.10m高度内不留空。

- 3、低于 800mm 的窗台均设防护栏。栏杆及扶手栏杆应以坚固、耐久的材料制作, 并能承受荷载规范规定的水平荷载。金属栏杆的壁厚应满足《重庆市建筑护栏技术规程》DBJ50-123-2010 的相关规定要求。

- 4、本工程阳台栏杆应委托专业栏杆生产商根据国家相关规范、结合其生产工艺做二次深化设计, 并加工、安装。建设单位有指定成品栏杆的, 按建设单位标准执行。

12. 既有建筑维护与改造

1. 既有建筑应按照房屋修缮计划, 依据房屋检查及评定结果进行周期性修缮, 当发生危及房屋使用和人身财产安全的紧急情况时, 应立即实施应急抢险修缮。

- 既有建筑经检查和评定确认存在下列影响使用安全或公共安全的问题之一时, 应及时进行修缮: 建筑物发生异常变形; 结构构件损坏, 承载能力不足; 建筑外饰面及保温层存在脱落危险; 屋面、外墙、门窗等外围护系统渗漏; 消防设施故障; 供水水泵运行中断、设施设备故障; 排水设施堵塞、爆裂; 用电系统的元器件、线路老化导致产生安全风险; 防雷设施故障; 地下建筑被雨水倒灌; 外部环境因素影响, 造成建筑不能正常使用。

2. 在实施应急抢险修缮时, 应先行通过排险、加固等措施及时解除房屋的险情。

3. 既有建筑修缮前应由专业技术人员对其现状进行现场查勘和评定, 并应收集原设计及改建建图籍、使用情况及检修记录、历年修缮资料、房屋安全使用检查及评定等相关资料, 根据检查、查勘和评定结果进行修缮设计, 再实施修缮。

4. 修缮设计文件应包括设计依据、修缮要求及方法的说明、修缮内容、修缮用料及用量说明等, 根据修缮内容的复杂程度, 用文字、符号、图纸等进行书面表达和记录。

5. 既有建筑渗漏修缮, 应根据房屋防水等级、使用要求、渗漏量、部位等情况, 查明渗漏原因并制定修缮方案; 修缮应同时检查其结构、基层和保温层的牢固、平整等况, 凡有缺陷, 应先补强处理缺陷后修缮。

6. 既有建筑屋面修缮, 应符合下列规定:

- 1) 应先对屋面结构构件进行查勘并修缮其损坏处。对突出屋面的建 (构) 筑物与屋面交接处的节点, 应采用防水材料或密封材料进行防水处理。

- 2) 斜屋面瓦片应与结构构件有效连接且坚实牢固; 当屋脊泛水、天沟、天窗、水落管等产生渗漏时, 应修缮或拆换。

- 3) 当平屋面防水层开裂、起壳, 及平台、雨篷防水层开裂起壳时, 应对损坏的保温隔热层进行修缮或更换。

- 4) 当金属屋面板材搭接接缝处、采光板接缝处及固定螺栓处渗漏时, 应进行修缮, 修补折弯屋面板, 紧固螺栓, 重新铺贴防水卷材或涂刷防水涂料, 确保无渗漏。

7. 既有建筑外墙清洗维护, 应符合下列规定: 清洗维护不得采用强酸或强碱的清洗剂以及有毒有害化学品:

- 1) 清洗维护不得采用强酸或强碱的清洗剂以及有毒有害化学品;

- 2) 清洗维护作业时, 应采用专业清洗设备、工具和安防措施, 不得在同一垂直方向的上下面同时作业。

8. 既有建筑外墙饰面修缮, 应符合下列规定:

- 1) 抹灰、涂装类外饰面修缮, 应按基层、面层、层的表里关系顺序, 由里及表进行修缮; 新旧抹灰之间、面层与基层之间应粘结牢固;

- 2) 清水墙面风化、灰缝松动、断裂和漏嵌、接头不和谐, 应修补完整, 如风化面积过大应进行全补全嵌;

- 3) 饰面类外饰面饰面层及砂浆层出现松动、起壳、开裂, 应局部凿除后重铺, 如有坠落危险应先行及时抢修。

13. 建设工程安全生产

1. 建设工程安全生产管理必须坚持安全第一、预防为主的方针, 建立健全安全生产的责任制度和群防群治制度。凡涉及施工安装、设备安装运转、预防生产事故、人员安全保障等事宜, 应严格按照国家、地方及行业标准、法规、规范、规定等相关条文执行。

2. 建筑施工企业在编制施工组织设计时, 应当根据建筑工程的特点制定相应的安全技术措施; 对专业性较强的工程项目, 应当编制专项安全施工组织设计, 并采取安全技术措施。

3. 建筑施工企业应当在施工现场采取维护安全、防范危险、预防火灾等措施; 有条件的, 应当对施工现场实行封闭管理。

4. 施工现场对毗邻的建筑物、构筑物和特殊作业环境可能造成损害的, 建筑施工企业应当采取安全防护措施。

5. 建设单位应当向建筑施工企业提供与施工现场相关的地下管线资料, 建筑施工企业应当采取措施加以保护。

6. 建筑施工企业应当遵守有关环境保护和安全生产的法律、法规的规定, 采取控制和处理施工现场的各种粉尘、废气、废水、固体废物以及噪声、振动对环境的污染和危害的措施。

7. 建筑施工企业必须依法加强对建筑安全生产的管理, 执行安全生产责任制度, 采取有效措施, 防止伤亡和其他安全生产事故的发生。

8. 施工单位应当在其资质等级许可的范围内承揽工程。特种作业人员人员应持证上岗。

9. 施工单位应当在施工组织设计中编制安全技术措施和施工现场临时用电方案, 对下列达到一定规模的危险性较大的分部分项工程编制专项施工方案, 并附具安全验算结果, 按规定审批后经施工单位技术负责人、总监理工程师签字后实施, 由专职安全生产管理人员进行现场监督:

九源建筑设计有限公司

JIUZYUAN ARCHITECTURAL
DESIGN CO., LTD.

工程设计证书编号: AW111011015

业主

CLIENT

重庆圣鸿工贸有限公司

合作设计单位

CO-OPERATED WITH

本图纸的著作权及其他相关权益属九源建筑设计有限公司所有。未经我司书面许可, 不得复制本图纸或将信息提供或披露给任何第三方 (我司与业主另有约定的, 从其约定)。

本图在未取得与之一致的相关政府部门的批准文件之前, 仅供相关单位参考使用, 不作为正式图纸。

对本图作出的任何变更文件, 须经本专业负责人签字并加盖公章后方可视为有效文件。

设计签字

SIGNATURE

项目负责人

李志娟

PROJECT LEADER

专业负责人

张宏亮

DIVISION CHIEF

设计人

张宏亮

DESIGNED BY

验证签字

SIGNATURE

审定人

王琪

APPROVED BY

审核人

王琪

VERIFIED BY

校对人

李志娟

CHECKED BY

会签

CONFIRMATION

建筑专业负责人

设备专业负责人

ARCH

MECH

结构专业负责人

电气专业负责人

STRUCT.

ELEC.

工程名称

PROJECT NAME

车间民警前置办公室改造工程

工程编号

PROJECT No.

SH2025010

子项名称

SUBPROJECT NAME

七、八号楼前置办公室

图名

DRAWING NAME

建筑施工图设计总说明

设计阶段

PHASE

设计专业

VERSION

设计图号

DRAWING NO.

出图日期

DATE

出图版本

EDITION

施工图

建筑

SM-01

2025. 05

第一版

建筑装饰施工图设计总说明

内部各部位装修材料的燃烧性能等级如下：

客房、多居民用建筑内部各部位装修材料燃烧性能等级									
建 筑 部 位	建 筑 部 位 名 称	装 修 材 料 燃 烧 性 能 等 级							
		顶 棚	墙 面	地 面	隔 断	屋 面 瓦	装 修 材 料	其 它 材 料	其 它 材 料
公共场所	设置通风(管)的集中空调系统	A	B1	B1	B1	B2	B2	-	B2
	其他	B1	B1	B2	B2	B2	-	-	-
其他公共场所	-	B1	B1	B2	B2	B2	-	-	-

- 所有的室内装修材料需提供国家认可的产品合格证书和技术规范，并经设计师确认后方可使用。
- 6.2 所有的施工工艺满足《建筑装饰装修工程质量验收规范》GB50210-2018，《民用建筑工程室内环境污染控制标准》GB 50325-2020,《建筑地面设计规范》GB50037-2013及其他相关规范的要求,装修材料进入施工现场后，应按《建筑内部装修防火施工及验收规范》GB50354-2005规范及《建筑环境通用规范》GB55016-2021表5.1.2、第5.3、5.4条注明材料及验收要求的有关规定，在监理单位或建设单位监督下，由施工单位有关人员现场取样，并应由具备相应资质的检验单位进行见证取样检验。
- 6.3 所有施工尺寸经现场实际测量核实。

- 6.4 隔墙工程（本项目无隔墙设计）：

本工程房间隔墙采用新建115厚页岩多孔砖砌体隔墙，卫生间隔墙新建115厚页岩实体砖砌体隔墙。首先应按照设计图纸进行积极预现场预留洞口配合,合理调整施工尺寸,保证美观的外观,合理布局,面层工种必须做到施工规范要求的程度,基层必须做到防火处理,结构牢固,面层严禁出现错缝,缝宽不允许大于0.7mm,要求尺寸正确,表面平整,安装位置正确,对接缝严密,平直通顺出墙尺寸一致。

6.5 地面饰面工程：所有地面材料需事先筛选，有任何缺陷或颜色和规格不一的不可使用。接缝均匀，接缝缝嵌密实平直，宽窄颜色一致。遇有突出部分需用整块切割，不可碎块拼凑。石材与基体连接必须牢固无缺陷。

- 1、板材的规格尺寸允许偏差、平面度允许极限公差、角度允许极限公差，外观质量的技术指标均需达到JC 205-92的优等品标准。
- 2、镜面板材的镜面光泽度不少于90光泽单位，能清晰反映出景物。
- 3、放射性为A级。
- 4、板材应无明显外观缺陷，正面外观不允许出现坑窝、缺棱、缺角、裂缝、色斑、色线等缺陷并符合JC 205-92的优等品标准。
- 5、卫生间、涉水区域地面地砖为防滑地砖。
- 6、如果找平层厚度超过30厚就需要采用混凝土找平，并且需要分缝，混凝土强度不低于C20；

- 6.6 油漆工程：金属件涂防锈漆,钢结构除锈等级(Sa2级)，木件涂防腐漆。所有墙体和天花除特殊要求外皆为白色无机涂料。涂刷均匀，无任何污渍。
- 6.7 金属
1. 所有金属构件均需做防锈处理。有水区域和室外区域使用的金属构件必须经热镀锌处理。
2. 金属构件需要与原建筑钢结构链接的，不得直接与其焊接或裁切。而应采用环形卡件或其他可逆固定方式固定。
3. 五金配件由总包方提供优质产品由业主、设计方共同确认。

- 6.8 订购家具：尺寸颜色满足设计要求，需提供样板给设计师确认。提供合格证书和保修证书。
- 6.9 逃生标志：采用吸顶式无边框标志，立面采用嵌入式。
- 6.10 玻璃：
- 玻璃的选用应符合中国国家标准GB9963-88《钢化玻璃》《建筑玻璃应用技术规程》JGJ113-2015
- 1、玻璃应采用新鲜、优质的浮法玻璃为基片。
- 2、玻璃的外观质量及尺寸偏差要求：
- (1) 玻璃在外观上不允许存在气泡、裂痕、爆边、叠差、磨伤、脱胶等缺陷。
- (2) 玻璃长度、宽度和对角线尺寸允许偏差为±2MM。
- (3) 玻璃弯曲度不得超过0.3%。
- (4) 根据《建筑玻璃应用技术规程》JGJ113-2015 7.2.1，根据玻璃面积核対安全玻璃设置厚度的要求并满足7.3.1、7.3.2要求。
- (5) 根据易发生碰撞的建筑玻璃所处的具体部位，可采取在视线高度设醒目标志或设置护栏等防撞措施。碰撞后可能发生高处人体或玻璃坠落的，应采用可靠护栏，应符合《建筑玻璃应用技术规程》7.3.2要求。

- 6.11 吊顶工程：
- 本工程吊顶龙骨采用C50系列(壁厚2mm)。一般石膏板吊顶材料采用9.5mm石膏板，石膏板材料需平整，完好无损，无任何污渍。轻钢龙骨吊顶采用Φ8mm吊杆，主龙骨间距900mm，距墙边不超200mm。。次龙骨间距最大距离不超过400mm主龙骨和次龙骨要求达到平直且牢固可靠。吊杆距主龙骨端部距离不超过300mm。石膏板安装的嵌缝石膏腻子及纸带需配套选购。螺钉防锈漆并用石膏腻子抹平。硅钙板应选用国产优质产品，色差及平整度复合相关规定。吊杆长度大于1.5M的应设置反支撑系统。

- 6.12 龙骨安装
- (1) 安装龙骨的基体质量，应符合国家标准GB11980-89之规定。
- (2) 主龙骨吊点间距，应按设计推荐系列选择，中间部分应起拱，金属龙骨起拱高度不小于房间短向跨度的1/200，主龙骨安装后应及时校正其位置和高。
- (3) 次龙骨应紧贴主龙骨安装。当用自攻螺钉安装板材时，板材的接缝处，必须安装在宽度不小于40mm 的次龙骨上。
- (4) 全面校正主、次龙骨的位置及水平度。连接件应错位安装。明龙骨应目测无明显弯曲，通长次龙骨连接处的对接错位偏差不得超过2mm

- 6.13 板材安装
- (1) 纸面石膏板的长边应沿纵向次龙骨铺设。
- (2) 自攻螺钉与纸面石膏板距离：面纸包封的板边以10-15mm 为宜，切割的板边以15-20mm 为宜。
- (3) 钉距以150-170mm 为宜，螺钉应与板面垂直且略埋入板面，并不使纸面破损。钉眼应作防锈处理并用石膏腻子抹平。
- (4) 拼制石膏腻子应用不含有害物质的洁净水。
- (5) 凡施工图中出现石材直角拼接的地方，石材直角均倒 45 度小斜角处理。
- 7、与各工种的配合说明
- 7、1、电气照明与装修的配合
- 所有电气照明的灯具、插座、开关、配电箱的具体型号，样式，功率,位置等具体参数以原建筑设计中水电施工图为准，如有不符或遗漏，应及时通知设计单位，由设计单位确定具体参数后才能施工。
- 在施工过程中设吊顶又设吊扇房间应考虑净高、相互距离及使用安全。
- 电气照明的管线铺设及需隐蔽的灯具挂件。应做好配合工作，非照明系统的各种暗装的管线应尽早联系相关单位，在施工过程中做好各项隐蔽工程工作，以免造成不必要的返工。

- 7.2、空调与装修的配合
- 空调风口的定位根据反射天棚平面图，安装时需与装饰相协调，且风口的长度及宽度与其所在位置的天棚造型等长宽，并便于检修。设空调房间应结合现场实际情况考虑外机搁置、掩蔽、冷凝水下排、穿墙孔洞的相互作用关系，满足使用条件。

1. 项目概况
- 1.1 项目名称：车间民警前置办公室改造工程
- 1.2 建设地点：重庆市江北区
- 1.3 建筑分类：本工程为多层公共建筑。
- 1.4 使用功能及组成：建筑使用功能为办公建筑
- 1.5 建筑面积：250.89㎡，本次建筑装修设计面积共为250.89㎡，装修范围详图、室内隔墙及天地墙装饰、电气、给排水，不包括暖通。设计范围仅是通过改造，不包含消防设计。
- 1.6 建筑层数：地上三层
- 1.7 建筑高度：12米高。
- 1.8 储存的火灾危险性分类：中級 。耐火等级：二级 ；防火分类:多层公共建筑。
- 1.9 主要结构类型：框架结构。
- 1.10 主体结构设计使用年限:50年，装修设计使用年限：2年。
- 1.11 抗震设防类别：标准设防类;抗震设防烈度等级为6度。
- 1.12 平面图中阴影区域为已建建筑（非本次设计范围），建筑为重庆市少管所的习艺场，地上三层，框架结构。建筑耐久年限:50年。建筑物抗震设防烈度：6度。

2. 设计依据
- 2.1 本工程尚未取得上阶段正式批复，本图纸仅作为施工准备给用图，不得按此图施工；
- 2.2 我公司与顾客双方签订的建设工程设计合同、补充合同和协议书、前阶段批复程序；
- 2.3 顾客提供的设计委托书、本阶段的设计要求及各种有关设计的基础资料和交流备忘录；
- 2.4 由总图、结构、给排水、电气等各专业提供的技术资料；
- 2.5 现行的国家有关规范、规程、标准、规定和当地有关法规、条例及规定。

序号	规范编号	规范名称	备注	序号	规范名称	备注
1	建规【2016】247号	《建筑工程设计文件编制深度规定》		17	JG/T342-2012	《建筑用玻璃与金属栏杆》
2	GB 50001-2017	《房屋建筑统一制图标准》		18	JGJ 7235-2011	《建筑外墙防水工程技术规范》
3	GB/T50102-2010	《总图制图标准》		19	GB50046-2014 2018版	《建筑设计防火规范》
4	GB/T50104-2010	《建筑制图标准》		20	GB50033-2013	《建筑采光设计标准》
5	GB 50045-2012	《屋面工程技术规范》		21	JGJ 230-2010	《倒置式屋面工程技术规程》
6	JGJ 100-2015	《建筑玻璃应用技术规程》		22	JGJ 729-2015	《建筑装饰装修工程施工及验收规程》
7	GB 50037-2013	《建筑地面设计规范》		23	GB 50793-2012	《无障碍设计规范》
8	GB 50140-2005	《建筑灭火器配置设计规范》		24	GB 55030-2022	《建筑与市政工程施工防水通用规范》
9	GB/T 50353-2013	《建筑工程建筑面积计算规范》		25	GB50222-2017	《建筑内部装修设计防火规范》
10	GB 50352-2019	《民用建筑设计统一标准》		26	JGJ350-127-2011	《非承重节能墙体及空心砖砌体工程技术规程》
11	JGJ 7220-2010	《抹灰砂浆技术规程》		27	JGJ350/7-127-2020	《建筑护栏技术标准》
12	GB 50209-2010	《建筑地面工程施工质量验收规范》		28	《重庆市房屋建筑和市政基础设施工程施工质量验收规范（2019年版）》	
13	GB 50207-2012	《屋面工程施工质量验收规范》		29	《重庆市建筑工程工程施工图设计文件编制技术规定（2018年版）》	
14	安改设行【2003】2116号	《建筑安全玻璃管理规定》		30	《重庆市建设领域禁止、限制使用落后技术通告（2019年版）》	
15	JGJ/T 67-2019	《办公建筑设计标准》		31	《重庆市建筑内部装饰装修工程施工图消防设计文件编制技术规定》2020 年版	
16	GB 55016-2021	《建筑环境通用规范》		32	GB/T13700-2021	《墙体饰面砂浆应用技术规程》

及现行的其他国家和地方相关规定及规范。

3. 主要空间装饰设计说明
- 3.1 顶面，主要采用600*600铝扣板吊顶，600*600硅钙板吊顶，白色无机涂料。
- 3.2 地面，主要采用地砖、地胶地板。
- 3.3 墙面，主要采用无机涂料、瓷砖。
4. 注意事项
- 4.1 设计方案中与其它设计范围存在交叉的位置，由业主相关负责人组织设计公司项目人员到场协调；
- 4.2 所有房间隔墙均须到顶,按国家规范施工；
- 4.3 本设计与建筑其他部位衔接位置不明处，须经业主组织各相关单位人员共同协商解决；
- 4.4 为使建筑整体质量品质提高。给排水等相关专业须根据装饰设计图纸对各点位置进行调整（本次设计不设计暖通及消防改造）；
- 4.5 本项目中所使用的木饰面须由厂家生产成品饰面板材并完成漆面，现场不进行木饰面油漆工程;成品木饰面及木门应该达到B1级防火要求。
- 4.6 本项目中所使用的特殊形状玻璃制品必须按照设计要求；
- 4.7 本项目中所使用订制门造型必须按照设计要求；
- 4.8 本项目中所使用材料饰面必须按照设计要求；
- 4.9 本项目中如有包管均采用阻燃板龙骨骨架，12厚阻燃板基层外附装饰面层，装饰面层结合立面造型；
- 4.10 本项目中所有装修材料必须满足业主和室内设计师的要求,本项目中各类基层板材均采用（E1级）环保板材，并对材料进场检验、施工、验收等环节提出要求并进行有效管理。
- 4.11 本项目消防设计应遵循《建筑内部装修设计防火规范》GB50222-2017第4章4.0.1-4.0.20规范要求配置防火门，疏散指示灯，消防器材无遮挡设计等要求。
- 4.12 本项目使用石材放射性为A级。
- 4.13 本项目仅为内装修设计，公用专业不涉及消防改造，内部装修满足现行消防规范要求。

5. 主要工程做法
- 5.1 建筑涂料墙面做法：详13J502-1(1) (2) (3) (4) (5) (6) (7) (8) (9) (10) (11) (12) (13) (14) (15) (16) (17) (18) (19) (20) (21) (22) (23) (24) (25) (26) (27) (28) (29) (30) (31) (32) (33) (34) (35) (36) (37) (38) (39) (40) (41) (42) (43) (44) (45) (46) (47) (48) (49) (50) (51) (52) (53) (54) (55) (56) (57) (58) (59) (60) (61) (62) (63) (64) (65) (66) (67) (68) (69) (70) (71) (72) (73) (74) (75) (76) (77) (78) (79) (80) (81) (82) (83) (84) (85) (86) (87) (88) (89) (90) (91) (92) (93) (94) (95) (96) (97) (98) (99) (100) (101) (102) (103) (104) (105) (106) (107) (108) (109) (110) (111) (112) (113) (114) (115) (116) (117) (118) (119) (120) (121) (122) (123) (124) (125) (126) (127) (128) (129) (130) (131) (132) (133) (134) (135) (136) (137) (138) (139) (140) (141) (142) (143) (144) (145) (146) (147) (148) (149) (150) (151) (152) (153) (154) (155) (156) (157) (158) (159) (160) (161) (162) (163) (164) (165) (166) (167) (168) (169) (170) (171) (172) (173) (174) (175) (176) (177) (178) (179) (180) (181) (182) (183) (184) (185) (186) (187) (188) (189) (190) (191) (192) (193) (194) (195) (196) (197) (198) (199) (200) (201) (202) (203) (204) (205) (206) (207) (208) (209) (210) (211) (212) (213) (214) (215) (216) (217) (218) (219) (220) (221) (222) (223) (224) (225) (226) (227) (228) (229) (230) (231) (232) (233) (234) (235) (236) (237) (238) (239) (240) (241) (242) (243) (244) (245) (246) (247) (248) (249) (250) (251) (252) (253) (254) (255) (256) (257) (258) (259) (260) (261) (262) (263) (264) (265) (266) (267) (268) (269) (270) (271) (272) (273) (274) (275) (276) (277) (278) (279) (280) (281) (282) (283) (284) (285) (286) (287) (288) (289) (290) (291) (292) (293) (294) (295) (296) (297) (298) (299) (300) (301) (302) (303) (304) (305) (306) (307) (308) (309) (310) (311) (312) (313) (314) (315) (316) (317) (318) (319) (320) (321) (322) (323) (324) (325) (326) (327) (328) (329) (330) (331) (332) (333) (334) (335) (336) (337) (338) (339) (340) (341) (342) (343) (344) (345) (346) (347) (348) (349) (350) (351) (352) (353) (354) (355) (356) (357) (358) (359) (360) (361) (362) (363) (364) (365) (366) (367) (368) (369) (370) (371) (372) (373) (374) (375) (376) (377) (378) (379) (380) (381) (382) (383) (384) (385) (386) (387) (388) (389) (390) (391) (392) (393) (394) (395) (396) (397) (398) (399) (400) (401) (402) (403) (404) (405) (406) (407) (408) (409) (410) (411) (412) (413) (414) (415) (416) (417) (418) (419) (420) (421) (422) (423) (424) (425) (426) (427) (428) (429) (430) (431) (432) (433) (434) (435) (436) (437) (438) (439) (440) (441) (442) (443) (444) (445) (446) (447) (448) (449) (450) (451) (452) (453) (454) (455) (456) (457) (458) (459) (460) (461) (462) (463) (464) (465) (466) (467) (468) (469) (470) (471) (472) (473) (474) (475) (476) (477) (478) (479) (480) (481) (482) (483) (484) (485) (486) (487) (488) (489) (490) (491) (492) (493) (494) (495) (496) (497) (498) (499) (500) (501) (502) (503) (504) (505) (506) (507) (508) (509) (510) (511) (512) (513) (514) (515) (516) (517) (518) (519) (520) (521) (522) (523) (524) (525) (526) (527) (528) (529) (530) (531) (532) (533) (534) (535) (536) (537) (538) (539) (540) (541) (542) (543) (544) (545) (546) (547) (548) (549) (550) (551) (552) (553) (554) (555) (556) (557) (558) (559) (560) (561) (562) (563) (564) (565) (566) (567) (568) (569) (570) (571) (572) (573) (574) (575) (576) (577) (578) (579) (580) (581) (582) (583) (584) (585) (586) (587) (588) (589) (590) (591) (592) (593) (594) (595) (596) (597) (598) (599) (600) (601) (602) (603) (604) (605) (606) (607) (608) (609) (610) (611) (612) (613) (614) (615) (616) (617) (618) (619) (620) (621) (622) (623) (624) (625) (626) (627) (628) (629) (630) (631) (632) (633) (634) (635) (636) (637) (638) (639) (640) (641) (642) (643) (644) (645) (646) (647) (648) (649) (650) (651) (652) (653) (654) (655) (656) (657) (658) (659) (660) (661) (662) (663) (664) (665) (666) (667) (668) (669) (670) (671) (672) (673) (674) (675) (676) (677) (678) (679) (680) (681) (682) (683) (684) (685) (686) (687) (688) (689) (690) (691) (692) (693) (694) (695) (696) (697) (698) (699) (700) (701) (702) (703) (704) (705) (706) (707) (708) (709) (710) (711) (712) (713) (714) (715) (716) (717) (718) (719) (720) (721) (722) (723) (724) (725) (726) (727) (728) (729) (730) (731) (732) (733) (734) (735) (736) (737) (738) (739) (740) (741) (742) (743) (744) (745) (746) (747) (748) (749) (750) (751) (752) (753) (754) (755) (756) (757) (758) (759) (760) (761) (762) (763) (764) (765) (766) (767) (768) (769) (770) (771) (772) (773) (774) (775) (776) (777) (778) (779) (780) (781) (782) (783) (784) (785) (786) (787) (788) (789) (790) (791) (792) (793) (794) (795) (796) (797) (798) (799) (800) (801) (802) (803) (804) (805) (806) (807) (808) (809) (810) (811) (812) (813) (814) (815) (816) (817) (818) (819) (820) (821) (822) (823) (824) (825) (826) (827) (828) (829) (830) (831) (832) (833) (834) (835) (836) (837) (838) (839) (840) (841) (842) (843) (844) (845) (846) (847) (848) (849) (850) (851) (852) (853) (854) (855) (856) (857) (858) (859) (860) (861) (862) (863) (864) (865) (866) (867) (868) (869) (870) (871) (872) (873) (874) (875) (876) (877) (878) (879) (880) (881) (882) (883) (884) (885) (886) (887) (888) (889) (890) (891) (892) (893) (894) (895) (896) (897) (898) (899) (900) (901) (902) (903) (904) (905) (906) (907) (908) (909) (910) (911) (912) (913) (914) (915) (916) (917) (918) (919) (920) (921) (922) (923) (924) (925) (926) (927) (928) (929) (930) (931) (932) (933) (934) (935) (936) (937) (938) (939) (940) (941) (942) (943) (944) (945) (946) (947) (948) (949) (950) (951) (952) (953) (954) (955) (956) (957) (958) (959) (960) (961) (962) (963) (964) (965) (966) (967) (968) (969) (970) (971) (972) (973) (974) (975) (976) (977) (978) (979) (980) (981) (982) (983) (984) (985) (986) (987) (988) (989) (990) (991) (992) (993) (994) (995) (996) (997) (998) (999) (1000) (1001) (1002) (1003) (1004) (1005) (1006) (1007) (1008) (1009) (1010) (1011) (1012) (1013) (1014) (1015) (1016) (1017) (1018) (1019) (1020) (1021) (1022) (1023) (1024) (1025) (1026) (1027) (1028) (1029) (1030) (1031) (1032) (1033) (1034) (1035) (1036) (1037) (1038) (1039) (1040) (1041) (1042) (1043) (1044) (1045) (1046) (1047) (1048) (1049) (1050) (1051) (1052) (1053) (1054) (1055) (1056) (1057) (1058) (1059) (1060) (1061) (1062) (1063) (1064) (1065) (1066) (1067) (1068) (1069) (1070) (1071) (1072) (1073) (1074) (1075) (1076) (1077) (1078) (1079) (1080) (1081) (1082) (1083) (1084) (1085) (1086) (1087) (1088) (1089) (1090) (1091) (1092) (1093) (1094) (1095) (1096) (1097) (1098) (1099) (1100) (1101) (1102) (1103) (1104) (1105) (1106) (1107) (1108) (1109) (1110) (1111) (1112) (1113) (1114) (1115) (1116) (1117) (1118) (1119) (1120) (1121) (1122) (1123) (1124) (1125) (1126) (1127) (1128) (1129) (1130) (1131) (1132) (1133) (1134) (1135) (1136) (1137) (1138) (1139) (1140) (1141) (1142) (1143) (1144) (1145) (1146) (1147) (1148) (1149) (1150) (1151) (1152) (1153) (1154) (1155) (1156) (1157) (1158) (1159) (1160) (1161) (1162) (1163) (1164) (1165) (1166) (1167) (1168) (1169) (1170) (1171) (1172) (1173) (1174) (1175) (1176) (1177) (1178) (1179) (1180) (1181) (1182) (1183) (1184) (1185) (1186) (1187) (1188) (1189) (1190) (1191) (1192) (1193) (1194) (1195) (1196) (1197) (1198) (1199) (1200) (1201) (1202) (1203) (1204) (1205) (1206) (1207) (1208) (1209) (1210) (1211) (1212) (1213) (1214) (1215) (1216) (1217) (1218) (1219) (1220) (1221) (1222) (1223) (1224) (1225) (1226) (1227) (1228) (1229) (1230) (1231) (1232) (1233) (1234) (1235) (1236) (1237) (1238) (1239) (1240) (1241) (1242) (1243) (1244) (1245) (1246) (1247) (1248) (1249) (1250) (1251) (1252) (1253) (1254) (1255) (1256) (1257) (1258) (1259) (1260) (1261) (1262) (1263) (1264) (1265) (1266) (1267) (1268) (1269) (1270) (1271) (1272) (1273) (1274) (1275) (1276) (1277) (1278) (1279) (1280) (1281) (1282) (1283) (1284) (1285) (1286) (1287) (1288) (1289) (1290) (1291) (1292) (1293) (1294) (1295) (1296) (1297) (1298) (1299) (1300) (1301) (1302) (1303) (1304) (1305) (1306) (1307) (1308) (1309) (1310) (1311) (1312) (1313) (1314) (1315) (1316) (1317) (1318) (1319) (1320) (1321) (1322) (1323) (1324) (1325) (1326) (1327) (1328) (1329) (1330) (1331) (1332) (1333) (1334) (1335) (1336) (1337) (1338) (1339) (1340) (1341) (1342) (1343) (1344) (1345) (1346) (1347) (1348) (1349) (1350) (1351) (1352) (1353) (1354) (1355) (1356) (1357) (1358) (1359) (1360) (1361) (1362) (1363) (1364) (1365) (1

各功能空间建筑装饰材料表

房间名称	建筑装饰部位	装修材料	材料编号	燃烧性能等级	备注
走道	天棚	600*600硅钙板吊顶	FU-01	A	
	墙面	墙面涂刷无机涂料一底两面	PT-01	A	
	地面	800*800防滑地砖 30mm加厚天然大理石石材门槛石	CR-01 ST-01	A A	
干警办公用房	天棚	600*600硅钙板吊顶	FU-01		
	墙面	100mm地面上翻塑胶踢脚线 白色无机涂料一底两面	GF-01 PT-01	A A	
	地面	2mm厚同心同质塑胶地板	GF-01	A	
		30mm加厚天然大理石石材门槛石	ST-01	A	
卫生间	天棚	600*600*1.2mm白色铝扣板吊顶	FU-01	A	
	墙面	300*600抛光墙砖（至吊顶底）	CR-03	A	
	地面	300*300防滑地砖 30mm加厚天然大理石石材门槛石	CR-02 ST-01	A	
走道/干警办公用房/卫生间	建筑屋面	细石混凝土层按面层位置设分隔缝10×25（深）			
		40厚C20普通型细石混凝土（掺减水剂），内配			
		Φ6@200双向钢筋网，钢筋在分隔缝处断开，			
		钢筋保护层厚度大于10。≥100克/?土工布隔离层			
		难燃型挤塑聚苯板保温层			
		1.5+1.5厚蠕变型高分子自粘防水卷材。			
		20厚1:3水泥砂浆找平层			
干警办公用房	建筑外墙	陶粒混凝土找坡层，最薄处厚30，坡度不小于2%。			
		现浇钢筋混凝土板（随捣随抹光）			
		外墙喷漆（底漆、面层涂料两遍成活）			
		抹灰基本干后在表面刷素水泥浆一遍，并进行压光			
		6厚聚合物水泥砂浆防水层			
		最薄9厚聚合物水泥砂浆找平层			
		专用界面剂甩毛			
		建筑外墙（蒸压加气混凝土砌块526~625（外墙灰缝≥3mm）			
		（注：外墙采用非烧结砌块等材料时，墙面增加满挂网			
		材料采用丝径不小于0.9，网孔12.7mm×12.7mm的热镀锌钢丝网。）			
卫生间	防水内墙面	3-5厚面层材料,300*600抛光墙砖（至吊顶底）			
		4厚聚合物丙烯酸酯水泥砂浆结合（1:2:4）			
		防水层:2厚聚合物水泥基防水涂料			
卫生间	防水楼地面	15厚1:3水泥砂浆找平层（掺适量杜拉纤维）			
		8厚300*300防滑地砖			
		20厚1:2.5水泥砂浆粘结层			
		20厚1:2.5水泥砂浆保护层			
		防水层:1.5mm厚JS防水涂料			
		20厚1:2.5水泥砂浆保护层,上部陶粒混凝土回填（设于卫生间有回填时采用）			
		防水层:1.5mm厚JS防水涂料			
		1:2.5水泥砂浆找坡层,最薄处20楼（地）面基层纵横扫素水泥浆各一道			

主要装饰构造做法一览表

名称	构造做法	使用部位	采用的图集号
地砖地面（无水区）	地砖	见地面铺装图	
	20厚1:2.5干硬性水泥砂浆粘接层		
	现有地面基层		
	建筑楼板		
釉面砖墙面涉水区	釉面砖（贴至吊顶上100高）	卫生间	
	10mm厚1:2.5水泥砂浆粘接层		
	刮毛处理		
	1.5厚JS防水涂料层两遍200MM高，淋浴区防水层到顶		
	10mm厚1:2.5水泥砂浆垫层		
内墙涂料无水区	墙体,20mm抹灰层		
	无机涂料二道饰面		
	封闭底涂料一道		
	现有腻子基层		
	1:1.25现有砂浆底层		
地砖地面（回填防水层）	建筑墙体	卫生间	13J502-3C04
	地砖		
	20厚1:2.5干硬性水泥砂浆粘接层		
	20厚1:2.5干硬性水泥砂浆找平层,表面撒水泥粉		
	1.5厚JS防水涂料两道（上翻至墙身1.2m处）		
地砖地面（防水层）	20厚1:2.5干硬性水泥砂浆找平层,表面撒水泥粉		
	陶粒回填水泥砂浆填缝（厚度按实际）		
	1.5厚JS防水涂料两道（上翻至墙身0.6m处）		
	地面清扫干净		
	建筑楼板		

图例符号说明

剖面代号
剖面区号
剖面

大样代号
大样区号
大样范围

图纸类型缩写
图纸类型
图纸比例
图纸区号

立面标题号
立面索引图号
立面索引号

典型图例

1. 立面图符号

2. 剖面符号

3. 大样、详图符号

材料表（附表）

材料编号	材料名称	描述	装修部位	燃烧性能等级
PT-01	白色/黑色无机涂料	一底二面(二遍腻子找平)	不涉水房间墙面	A
ST-01	深啡网大理石石材	30mm厚(六面晶护)	门槛石(加厚)	A
ST-02	浅灰色大理石石材	20mm厚	洗手台台面	A
CR-01	白色防滑地砖	800*800*10	过道地面	A
CR-02	米白色仿石纹防滑地砖	300*300*10	卫生间地面	A
CR-03	米白色抛光墙砖	300*600	卫生间墙面	A
MT-01	拉丝不锈钢(抗指纹)	厚度1.0mm	镜面边框	A
MT-02	白色铝扣板天棚	600*600*0.8	卫生间/更衣室	A
FU-01	白色硅钙板天棚	600*600*9.5mm	不涉水区域天棚	A
GF-01	同质同心医用塑胶地板	厚度2mm	详地面图	A
MR-01	防潮镜面玻璃	厚度6mm	卫生间镜子	B1
WD-01	木纹集成板/成品套装门	12mm集成板/定做仿实木纹模压门	局部墙面/室内门	B1
	卫浴五金件	成品	卫生间	A
	定做成品百叶帘	铝合金1.4mm厚	成品窗帘	A
	室内成品家具	由业主方找专业厂家定做	图中未画的均为成品家具	B1

九源建筑设计有限公司

JIUZYUAN ARCHITECTURAL
DESIGN CO., LTD.
工程设计证书编号: AW111011015

业主

CLIENT

重庆圣鸿工贸有限公司

合作设计单位

CO-OPERATED WITH

本图纸的著作权及其他相关权益属九源建筑设计有限公司所有。未经我司书面许可，不得复制本图纸或将信息提供或披露给任何第三方（我司与业主另有约定的，从其约定）。
本图在未取得与之一致的相关政府部门的批准文件之前，仅供相关单位参考使用，不作为正式图纸。
对本图作出的任何变更文件，须经本专业负责人签字并加盖公章后方可视为有效文件。

设计签字

SIGNATURE

项目负责人

李志娟

专业负责人

张宏亮

设计人

张宏亮

验证签字

SIGNATURE

审定人

王琪

审核人

王琪

校对人

李志娟

会签

CONFIRMATION

建筑专业负责人

ARCH.

设备专业负责人

MECH.

结构专业负责人

STRUCT.

电气专业负责人

ELEC.

工程名称

PROJECT NAME

车间民警前置办公室改造工程

工程编号

PROJECT No.

SH2025010

子项名称

SUBPROJECT NAME

七、八号楼前置办公室

图名

DRAWING NAME

材料装修一览表

设计阶段

PHASE

施工图

设计专业

VERSION

建筑

设计图号

DRAWING NO.

CLB-01

出图日期

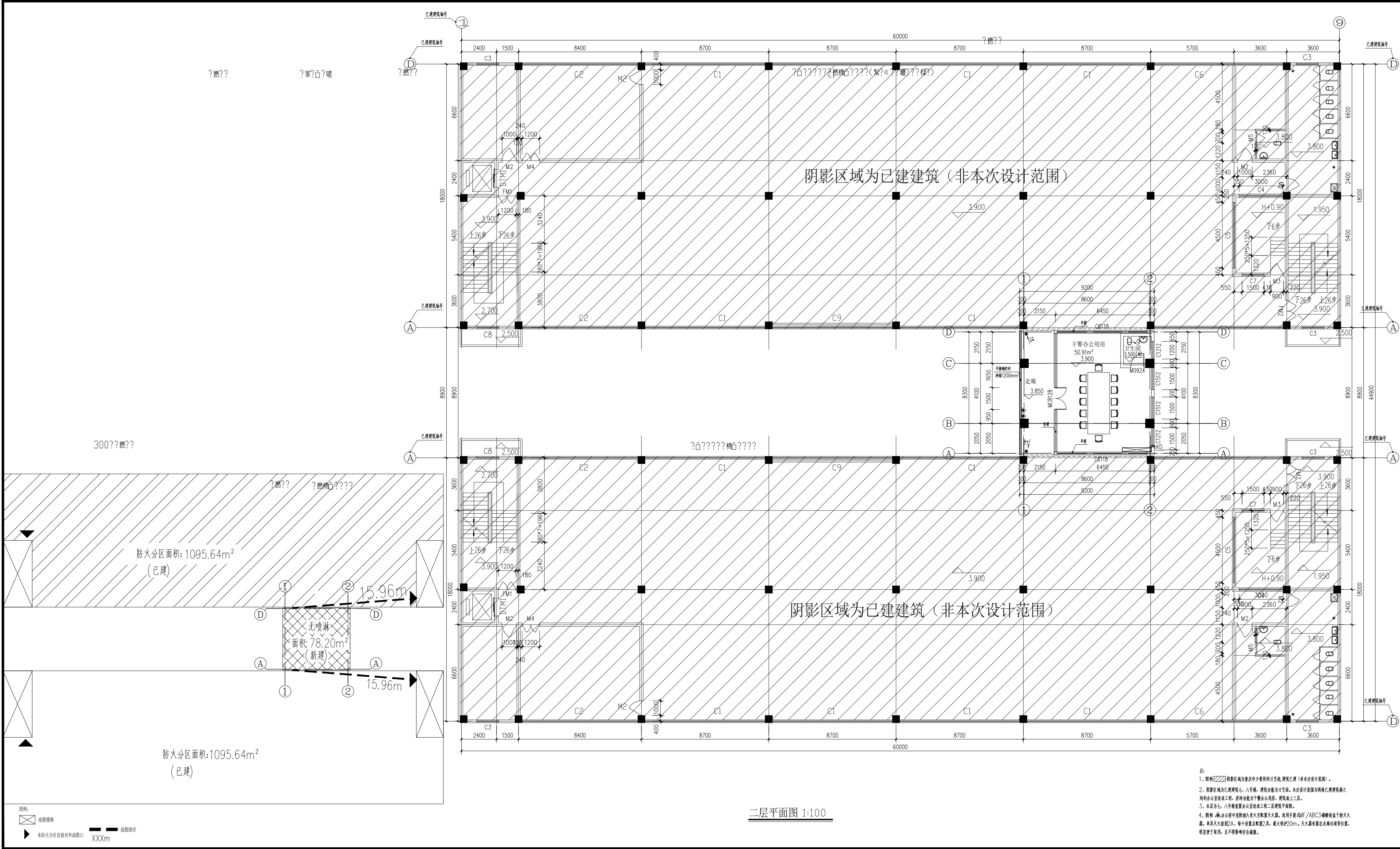
DATE

2025. 05

出图版本

EDITION

第一版



二层平面图 1:100

九源建筑设计
有限公司

JIUYUAN ARCHITECTURAL
DESIGN CO., LTD.

工程设计证书编号: AWT11011015

业主

CHEN

重庆圣鸿工贸有限公司

合作设计单位

CO-OPERATED WITH

1、图中外墙为自保温墙体,轴线内侧为100mm;未标注的内墙宽度均为200mm,轴线均对墙中。

2、墙柱等尺寸、定位及详细做法详结施图。

3、未特别标注的门垛尺寸距近端墙均为100,或靠墙柱。

4、设备专业管线所需的预留孔洞详见各专业施工图,凡建筑平面图管线与设备专业管线有矛盾之处,应先与设计人员联系协调处理。

5、外墙落水管颜色同相邻外墙颜色。

6、外廊栏杆:栏杆预埋件详见西南18J412-24-6。

7、建筑楼层四周无明沟处未标注处做800宽散水,做法详见西南18J812-2/7,明沟做法详见西南18J812-2a/4。

8、变形缝(楼地面)参见国标14J936 C系列平防震型;变形缝(外墙)参见国标14J936 C系列防震型;变形缝(顶棚、内墙面)参见国标14J936 C系列盖板型;变形缝(屋面)参见国标14J936 C系列防震型。

本图形的著作权及其他相关权益属九源建筑设计有限公司所有。未经我司书面许可,不得复制或对本图进行修改或向任何第三方(我司与业主另有约定的,从其约定)。

本图在未取得与之一致的相关政府部门的批准文件之前,仅供相关单位参考使用,不作为正式图用。

对本图作出的任何变更文件,须经本专业负责人签字并加盖公章后方可视为有效文件。

设计签字

项目负责人
PROJECT LEADER

李志娟

专业负责人
SPECIAL CHIEF

张宏亮

设计人
DESIGNED BY

张宏亮

验证签字

审核人
APPROVED BY

王琪

审核人
CHECKED BY

王琪

校对
CHECKED BY

李志娟

会签

建筑专业负责人
ARCH

设备专业负责人
MECH

结构专业负责人
STRUCT

电气专业负责人
ELEC

工程名称

PROJECT NAME

车间民警前置办公室改造工程

工程编号

PROJECT No.

SH2025010

子项名称

SUBPROJECT NAME

七、八号楼前置办公室

图名

DRAWING NAME

二层平面图

设计阶段

DESIGN PHASE

施工图

设计专业

DESIGN SPECIALTY

建筑

设计图号

DESIGN No.

JS-02

出图日期

DATE

2025. 05

出图版本


VERSION

第一版

~~14.300(轻钢屋盖顶)~~

14.300(轻钢屋盖顶)

注:

- 1、图例  阴影区域为重庆市少管所的习艺场, 建筑已建 (非本次设计范围)。
- 2、阴影区域为已建建筑七、八号楼, 建筑功能为习艺场。本次设计范围为两栋已建建筑原之间的办公室改造工程, 房间功能为干警办公用房, 建筑地上三层, 为新建建筑。
- 3、本层为七、八号楼前办公室改造工程顶层屋顶建筑平面图。

出版版本	第一版
------	-----

设计阶段 PHASE	施工图
设计专业 VERSION	建筑
设计图号 DRAWING NO.	JS-04
出图日期 DATE	2025. 05
出图版本 EDITION	第一版

九源建筑设计
有限公司

JIUYUAN ARCHITECTURAL
DESIGN CO., LTD.
工程设计证书编号: AW111011015

业主

CLIENT

重庆圣鸿工贸有限公司

合作设计单位

CO-OPERATED WITH

本图纸的著作权及其他相关权益属九源建筑设计有限公司所有。未经我司书面许可，不得复制本图纸或将信息提供或披露给任何第三方（我司与业主另有约定的，从其约定）。

本图在未取得与之一致的相关政府部门的批准文件之前，仅供相关单位参考使用，不作为正式图纸。

对本图作出的任何变更文件，须经本专业负责人签字并加盖公章后方可视为有效文件。

设计签字

SIGNATURE

项目负责人

李志娟

PROJECT LEADER

专业负责人

张宏亮

DIMENSION CHIEF

设计人

张宏亮

DESIGNED BY

验证签字

SIGNATURE

审定人

王琪

APPROVED BY

审核人

王琪

VERIFIED BY

校对

李志娟

CHECKED BY

会签

CONFIRMATION

建筑专业负责人

设备专业负责人

ARCH.

MECH.

结构专业负责人

电气专业负责人

STRUCT.

ELEC.

工程名称

PROJECT NAME

车间民警前置办公室改造工程

工程编号

PROJECT No.

SH2025010

子项名称

SUBPROJECT NAME

七、八号楼前置办公室

图名

DRAWING NAME

建筑立面图

设计阶段

PHASE

施工图

设计专业

VERSION

建筑

设计图号

DRAWING NO.

JS-05

出图日期

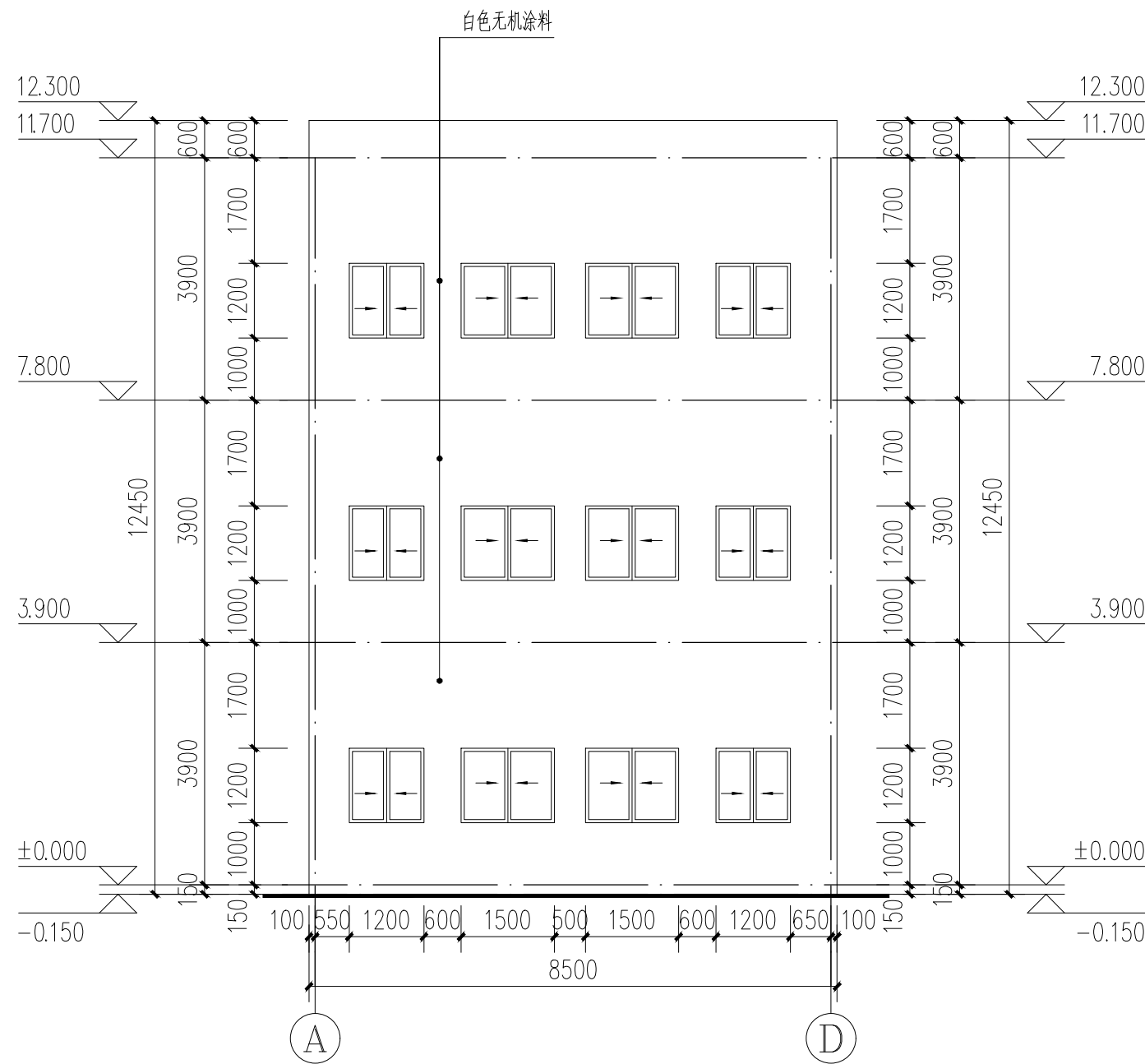
DATE

2025. 05

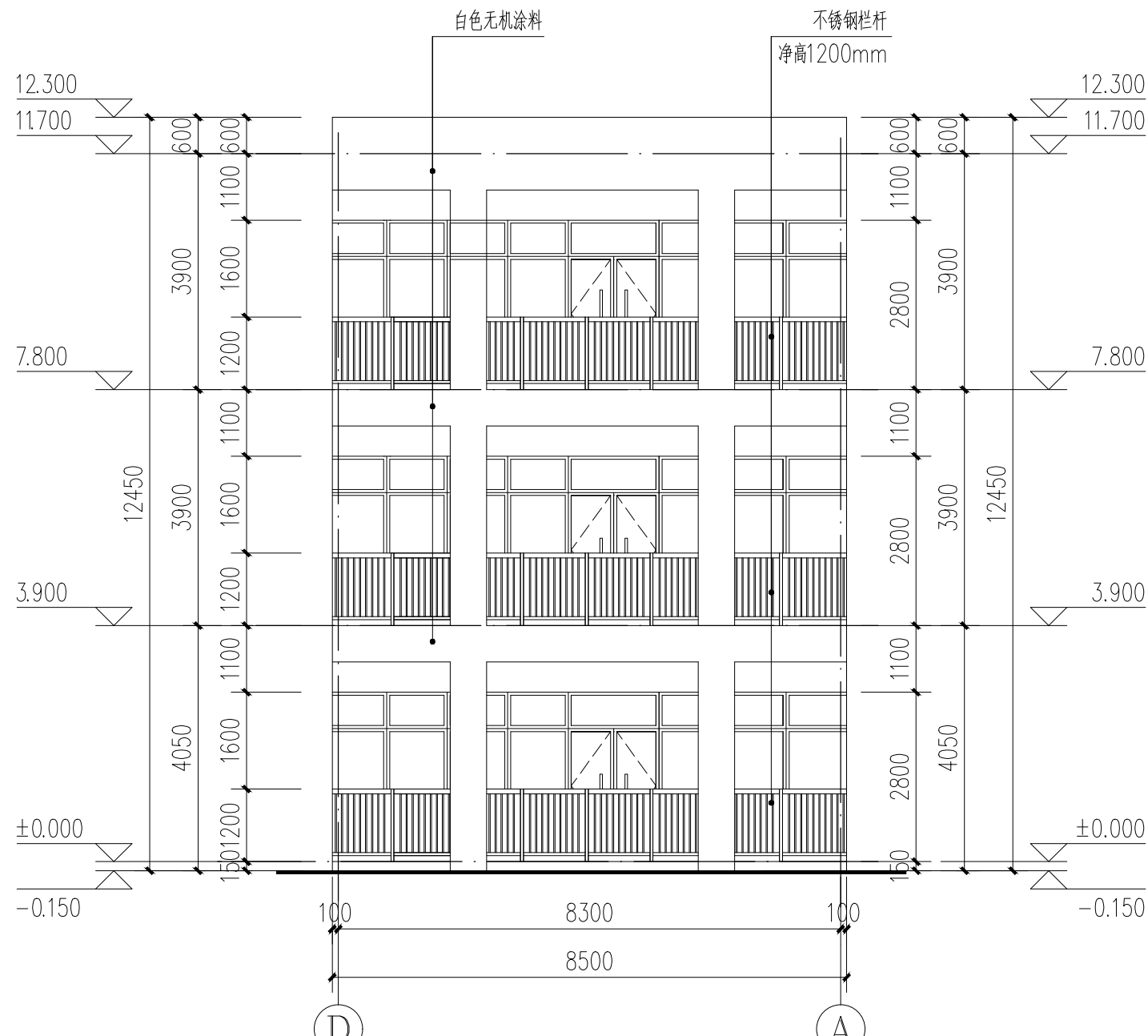
出图版本

EDITION

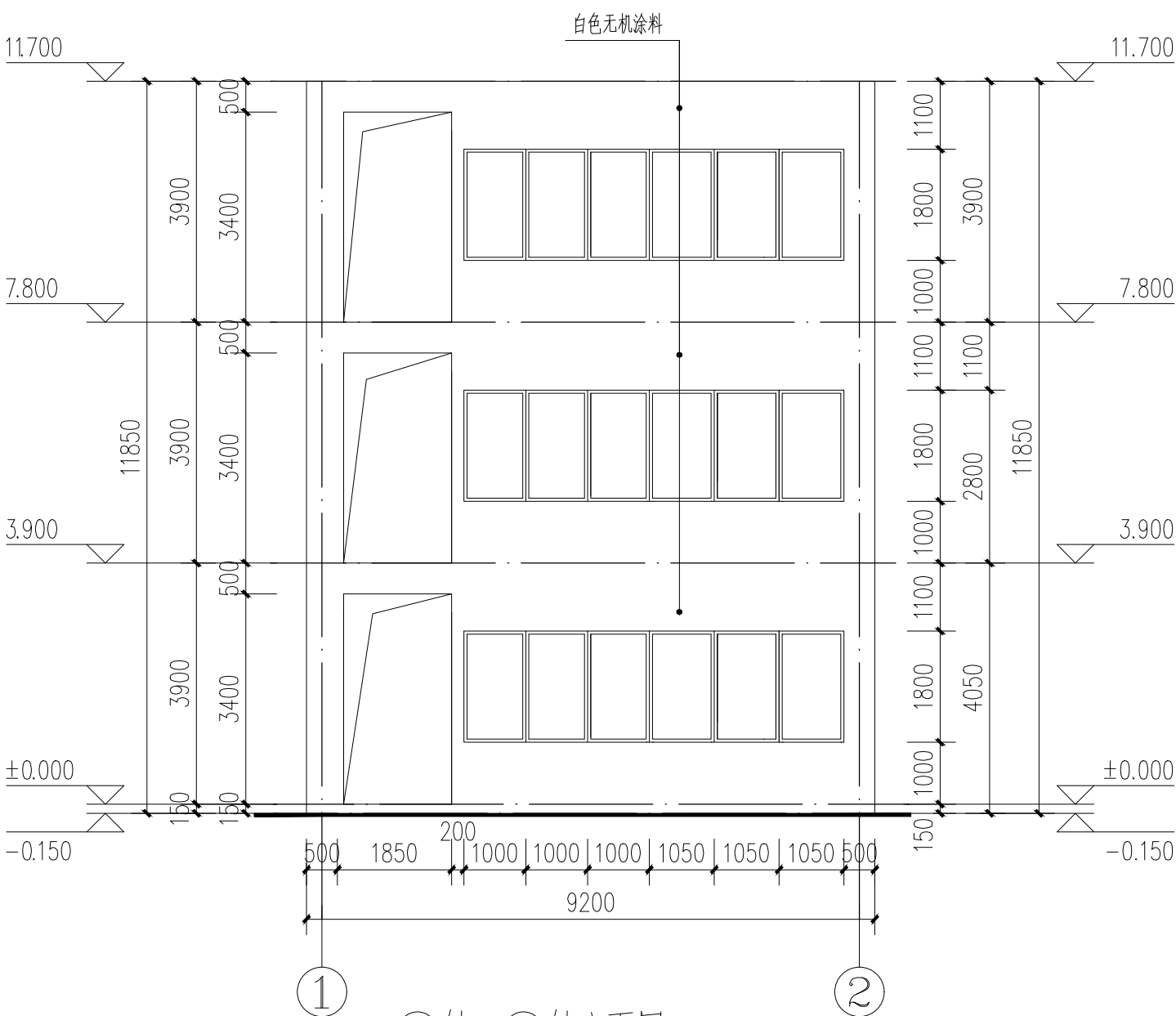
第一版



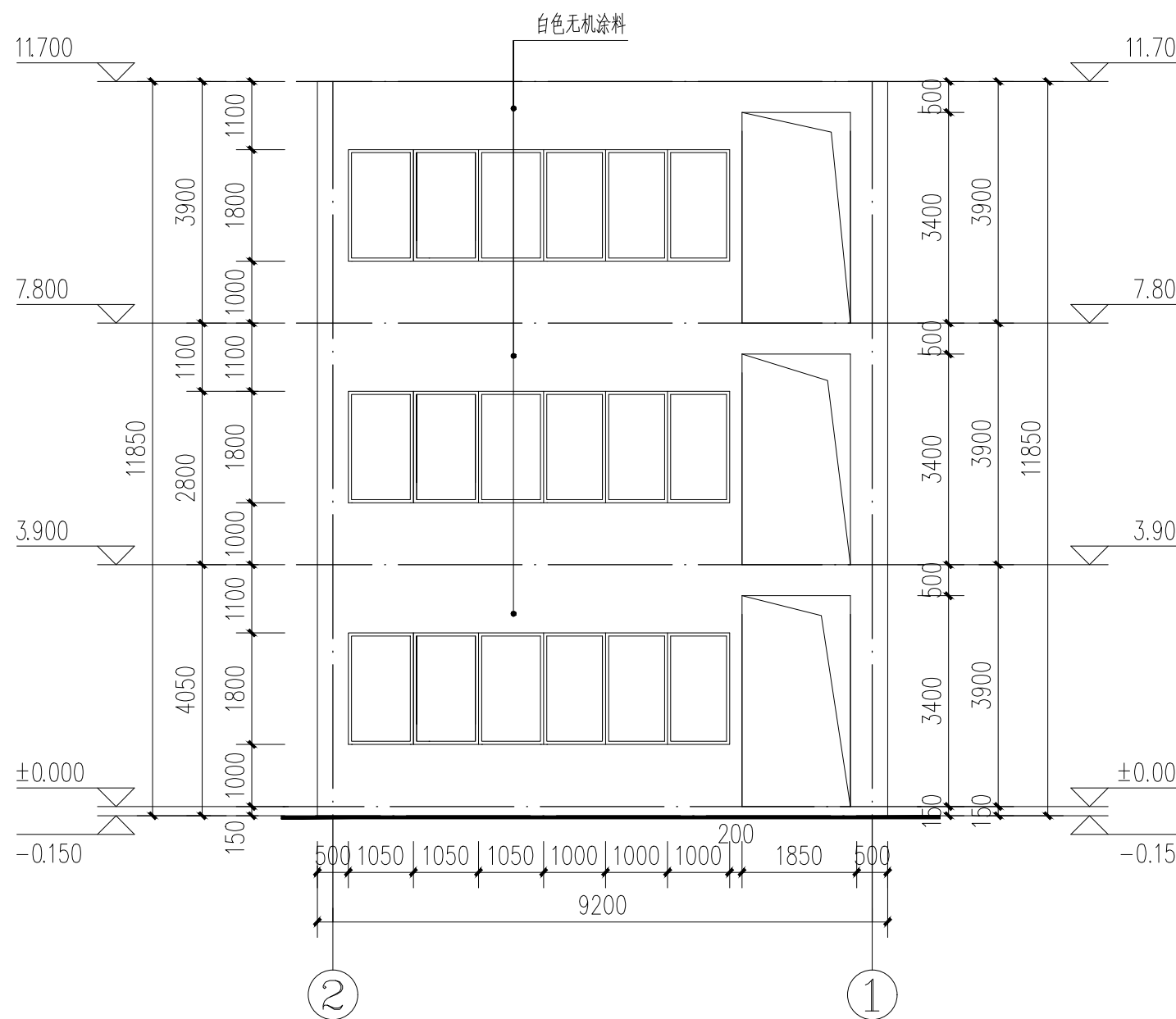
A轴- B轴立面图 1:100



B轴- A轴立面图 1:100



1轴- 2轴立面图 1:100



2轴- 1轴立面图 1:100

九源建筑设计
有限公司

JIUYUAN ARCHITECTURAL
DESIGN CO., LTD.
工程设计证书编号: AW111011015

业主 CLIENT

重庆圣鸿工贸有限公司

合作设计单位 CO-OPERATED WITH

本图纸的著作权及其他相关权益属九源建筑设计有限公司所有。未经我司书面许可，不得复制本图纸或将信息提供或披露给任何第三方（我司与业主另有约定的，从其约定）。

本图在未取得与之一致的相关政府部门的批准文件之前，仅供相关单位参考使用，不作为正式图纸。

对本图作出的任何变更文件，须经本专业负责人签字并加盖公章后方可视为有效文件。

设计签字

SIGNATURE

项目负责人 PROJECT LEADER	李志娟	李志娟
专业负责人 DIMENSION CHIEF	张宏亮	张宏亮
设计人 DESIGNED BY	张宏亮	张宏亮

验证签字

SIGNATURE

审定人 APPROVED BY	王琪	王琪
审核人 VERIFIED BY	王琪	王琪
校对人对 CHECKED BY	李志娟	李志娟

会签

CONFIRMATION

建筑专业负责人 ARCH.	设备专业负责人 MECH.	
结构专业负责人 STRUCT.	电气专业负责人 ELEC.	

工程名称 PROJECT NAME

车间民警前置办公室改造工程

工程编号 PROJECT No.

SH2025010

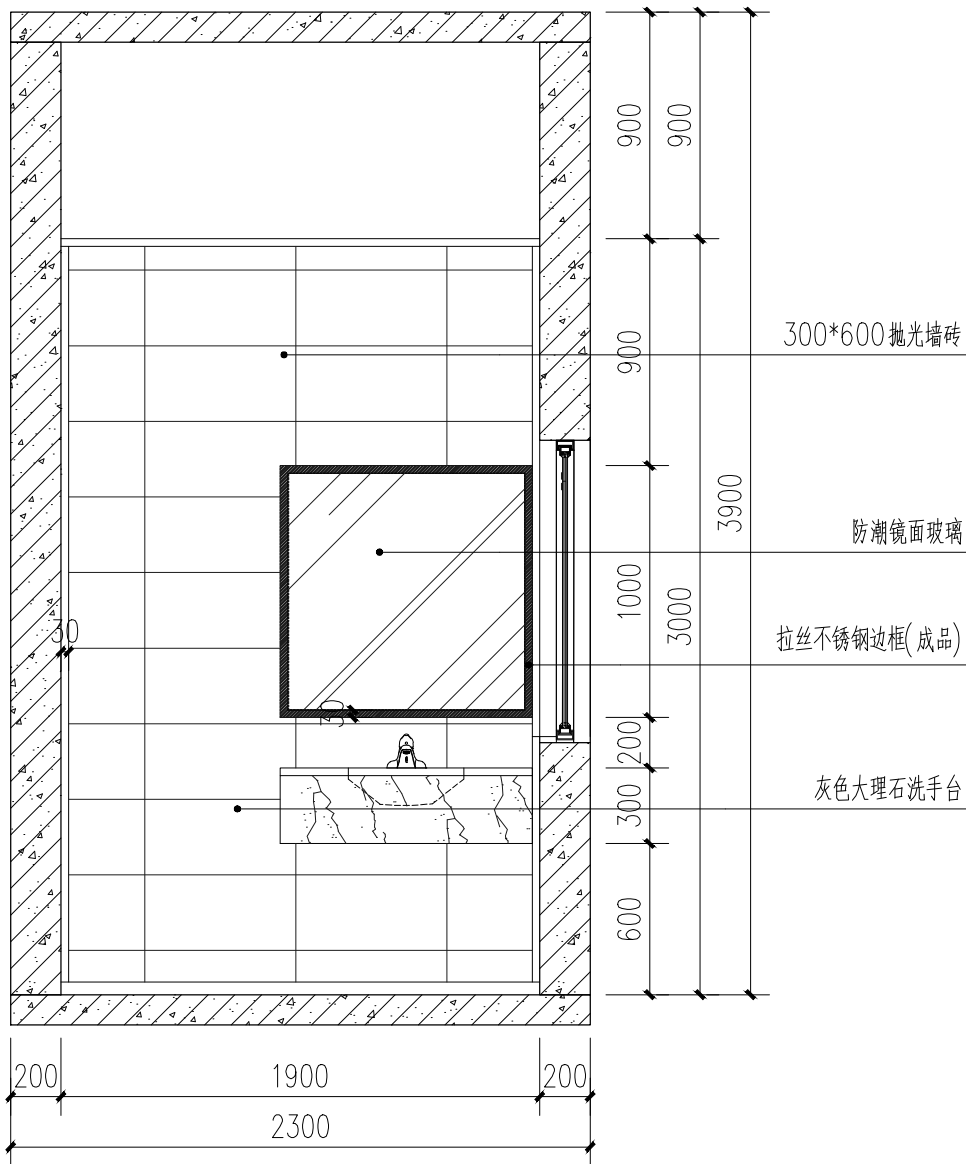
子项名称 SUBPROJECT NAME

七、八号楼前置办公室

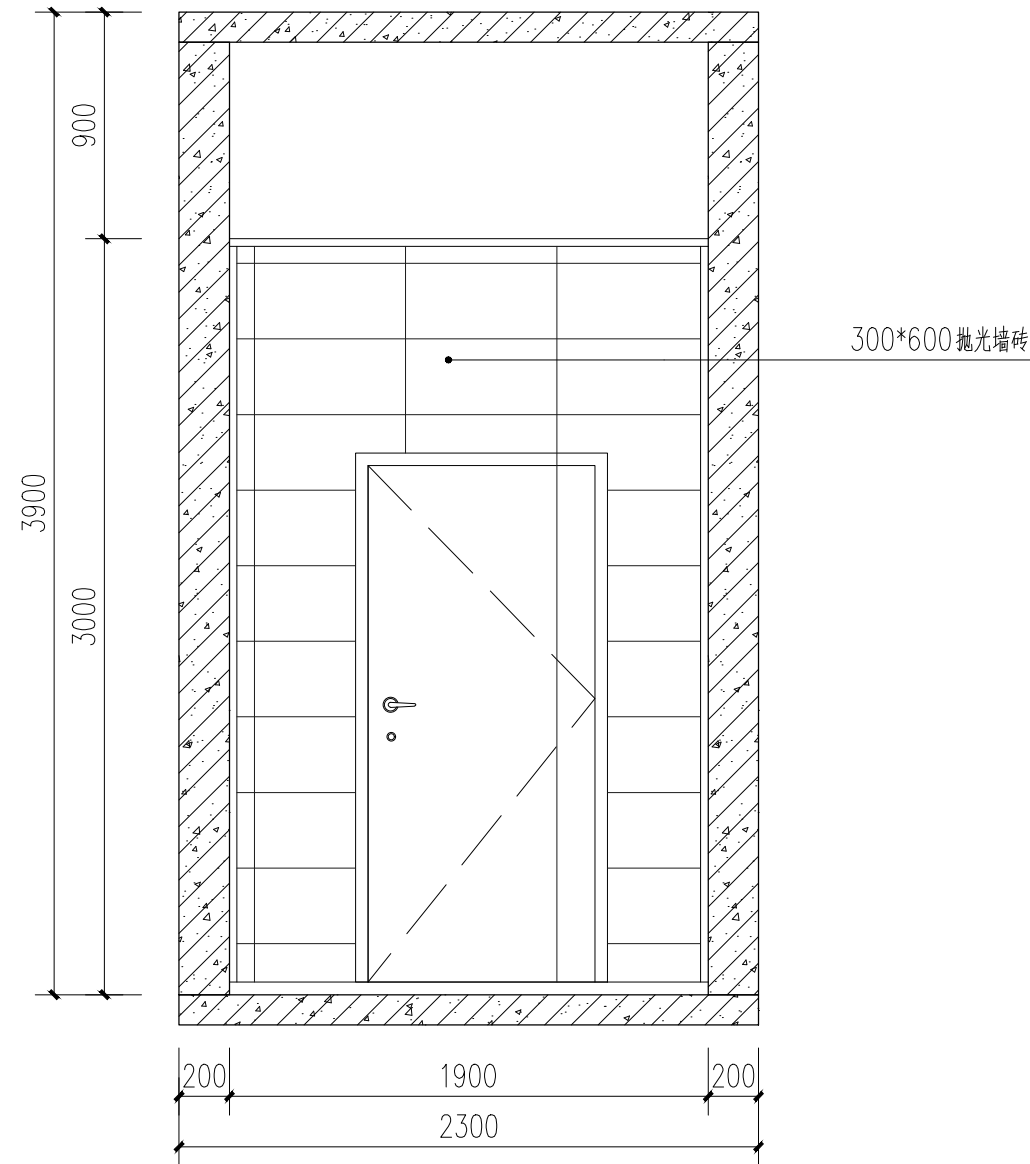
图名 DRAWING NAME

卫生间立面图

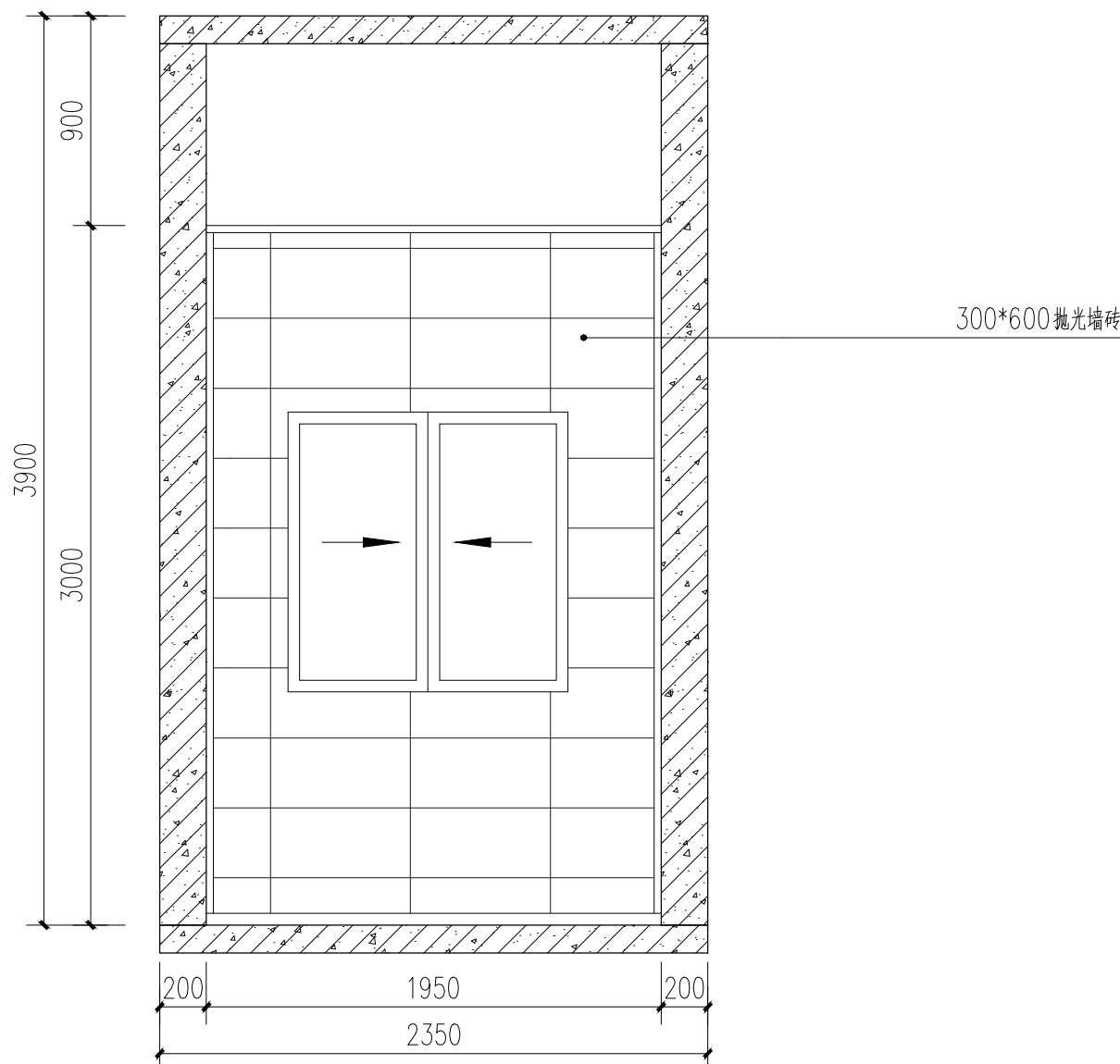
设计阶段 PHASE	施工图
设计专业 VERSION	建筑
设计图号 DRAWING NO.	EL-01
出图日期 DATE	2025. 05
出图版本 EDITION	第一版



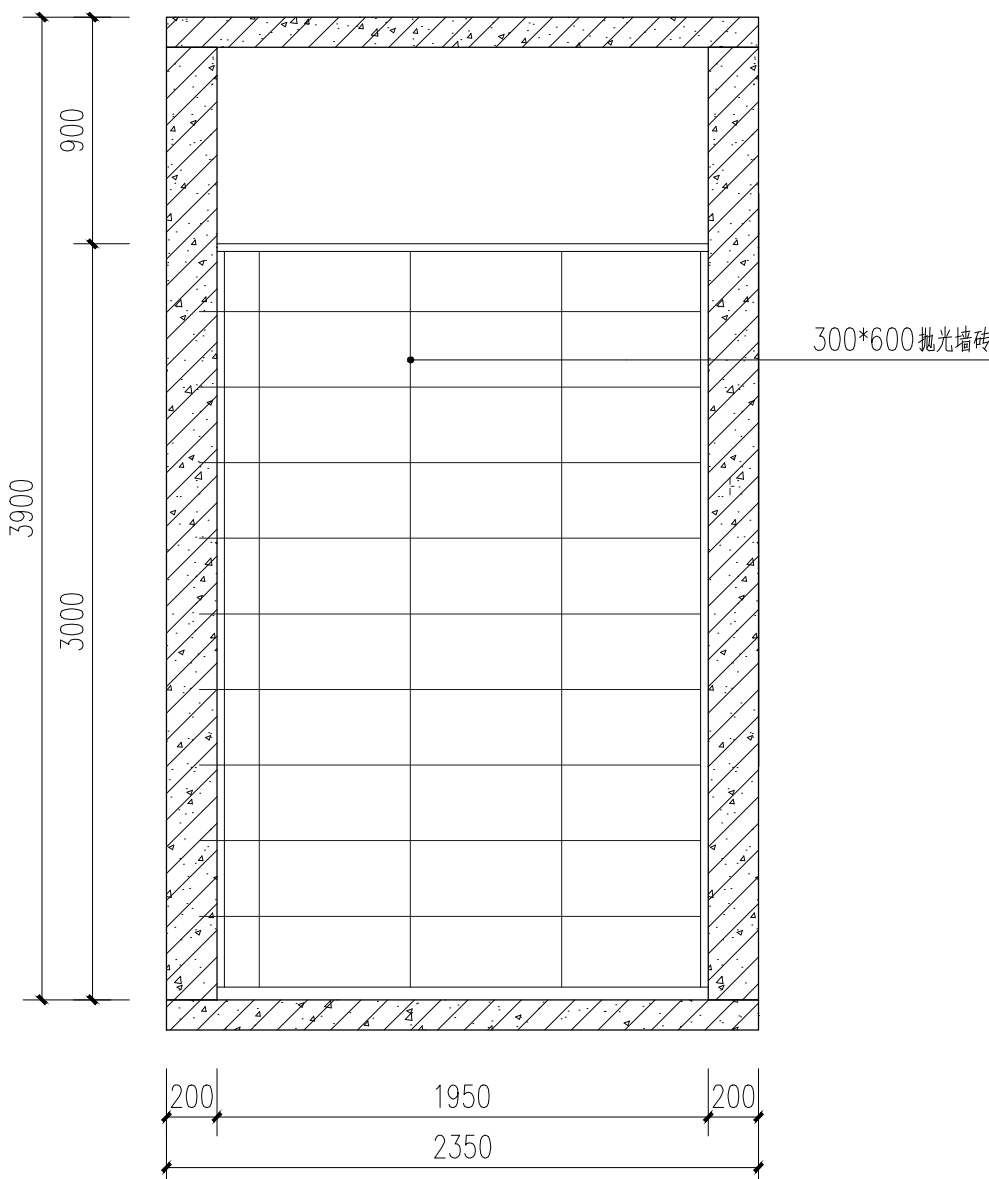
1 卫生间立面图
ZS-01 SCALE 1:30



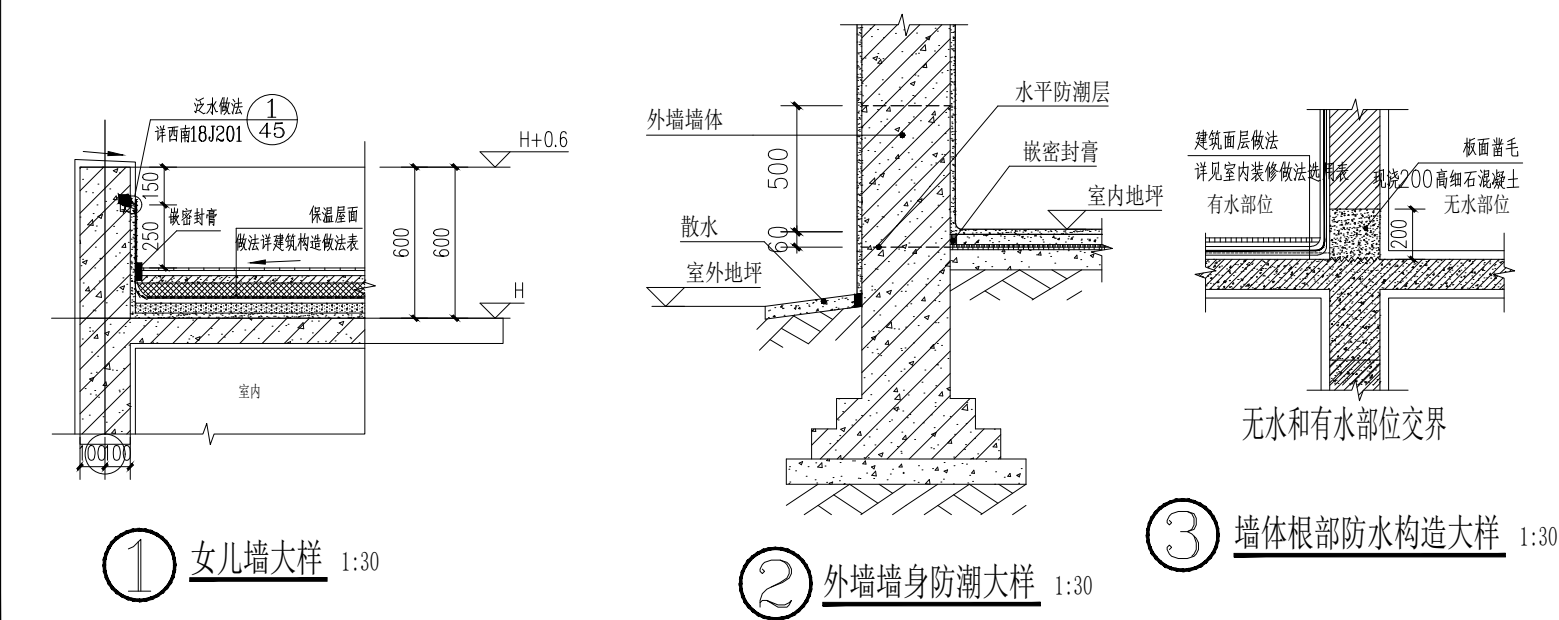
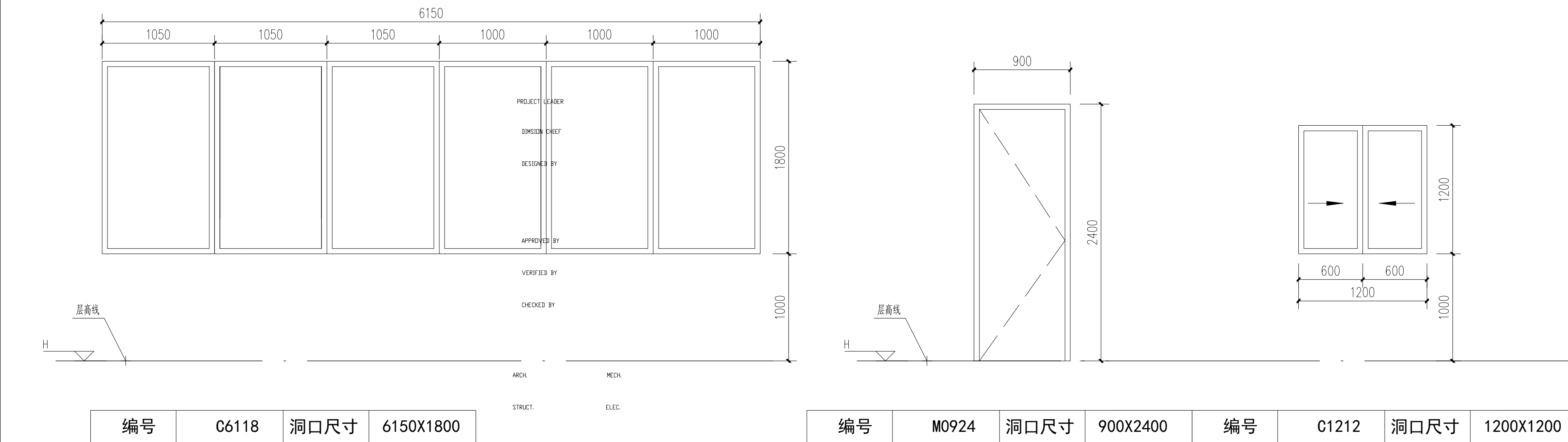
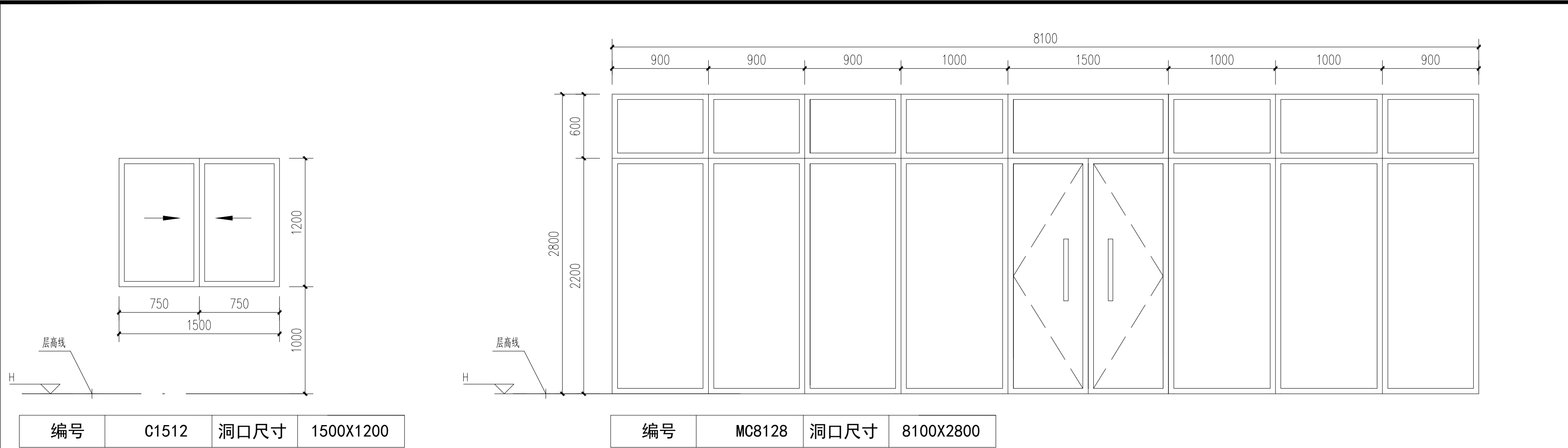
3 卫生间立面图
ZS-01 SCALE 1:30



2 卫生间立面图
ZS-01 SCALE 1:30



4 卫生间立面图
ZS-01 SCALE 1:30



门窗表					
类型	设计编号	洞口尺寸(mm)	数量	选用型号	备注
门	M0924	900X2400	3	塑钢成品套装门	
门连窗	MC8128	8100X2800	3	隔热铝合金型材6中透光Low-E+12Ar+6透明	
普通窗	C1512	1500X1200	6	隔热铝合金型材6中透光Low-E+12Ar+6透明	
	C6118	6150X800	6	隔热铝合金型材6中透光Low-E+12Ar+6透明	
	C1212	1200X1200	6	隔热铝合金型材6中透光Low-E+12Ar+6透明	

说明:

- 外框尺寸为洞口尺寸,安装时留灰缝厚度。。
- 门窗图由生产厂家完成;必须符合国家有关规范并经本单位设计人认可后方可施工,门窗尺寸以现场核实尺寸为准。
- 本工程外门窗应采用具有节能性能标识的门窗
- 窗台净高(完成面)低于900mm的窗均做护栏杆。
- 卫生间门下预留30mm缝隙,卫生间外窗玻璃为磨砂玻璃。
- 所有外墙上的门窗的抗风压性能,水密性能,气密性能,保温性能,空气隔声性能采光性能均应达到国家相关规范标准。
- 门窗的制作安装质量应符合《民用建筑门窗安装及验收规程》及《建筑玻璃应用技术规程》(JGJ113-2015)。

九源建筑设计
有限公司

JIUYUAN ARCHITECTURAL
DESIGN CO., LTD.

工程设计证书编号: AW111011015

业主

CLIENT

重庆圣鸿工贸有限公司

合作设计单位

CO-OPERATED WITH

设计签字

SIGNATURE

项目负责人
PROJECT LEADER

李志娟

专业负责人
DIMSION CHIEF

张宏亮

设计人
DESIGNED BY

张宏亮

验证签字

SIGNATURE

审定人
APPROVED BY

王琪

审核人
VERIFIED BY

王琪

校对
CHECKED BY

李志娟

会签

CONFIRMATION

建筑专业负责人
ARCH.

设备专业负责人
MECH.

结构专业负责人
STRUCT.

电气专业负责人
ELEC.

工程名称

PROJECT NAME

车间民警前置办公室改造工程

工程编号

PROJECT No.

SH2025010

子项名称

SUBPROJECT NAME

七、八号楼前置办公室

图名

DRAWING NAME

大样图

设计阶段

PHASE

施工图

设计专业

VERSION

建筑

设计图号

DRAWING NO.

DX-01

出图日期

DATE

2025. 05

出图版本

EDITION

第一版

